



112年1月我國紡織品  
進出口貿易概況

紡拓會市場開發處  
112年3月

# 目 錄

簡析	1
一、出口概況	2
二、主要出口市場	8
三、進口概況	10
四、主要進口來源	11
五、外銷訂單	12
六、貿易順差	12
七、111-112年1月我國主要出口項目進出口值及創匯狀況	14

## 簡 析

依據我國海關進出口貿易統計資料顯示，112 年 1 月我國貨品出口總值為 315.08 億美元，較去(111)年同期衰退 21%；進口總值為 291.65 億美元，衰退 17%；貿易順差為 23.43 億美元，衰退 53%。

在紡織品貿易方面，112 年 1 月我紡織品出口總值為 5.57 億美元，衰退 27%；進口總值為 2.85 億美元，衰退 20%；貿易順差為 2.72 億美元，較去年同期減少 1.38 億美元，衰退 34%。

以出口值分析，主要出口項目為布料(占 72%)，其次為紗線(占 13%)、纖維(占 5%)及成衣及服飾品(占 5%)，以及雜項紡織品(占 5%)；五大出口項目均呈現衰退，佔大宗之布料衰退 26%，纖維衰退 16%、紗線衰退 38%、成衣服飾品衰退 34%及雜項紡織品衰退 26%。以進口值分析，主要進口項目以成衣及服飾品為大宗(占 61%)，衰退 2%，其次為布料(占 12%)衰退 36%、雜項紡織品(占 11%)衰退 26%、紗線(占 9%)衰退 55%，以及纖維(占 7%)衰退 27%。

以出口地區分析，我紡織品第一大出口市場為越南，其次為中國大陸、美國、印尼及歐盟，合計佔出口比重達 55%。在出口項目方面，五大出口地區均以布料為大宗，以輸越南出口值及比重最高，柬埔寨比重最高。進口地區方面，中國大陸為我排名第一的進口來源，其次為越南、歐盟、美國及日本，合計佔進口總值達 79%；其中自中國大陸、越南、歐盟均以進口成衣及服飾品為主，美國以纖維為主佔自該地區進口紡織品比重 50%，日本則以布料為主。

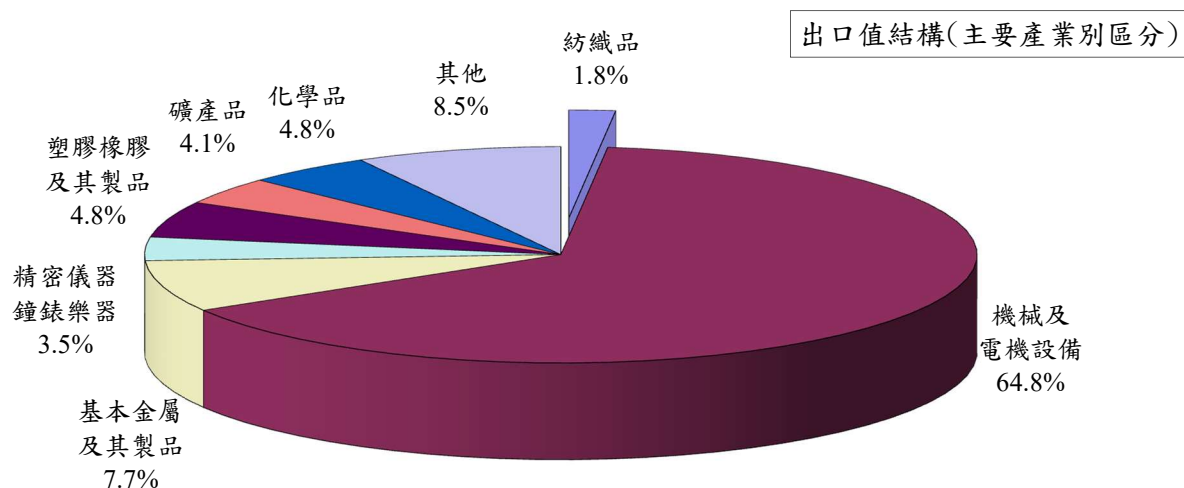
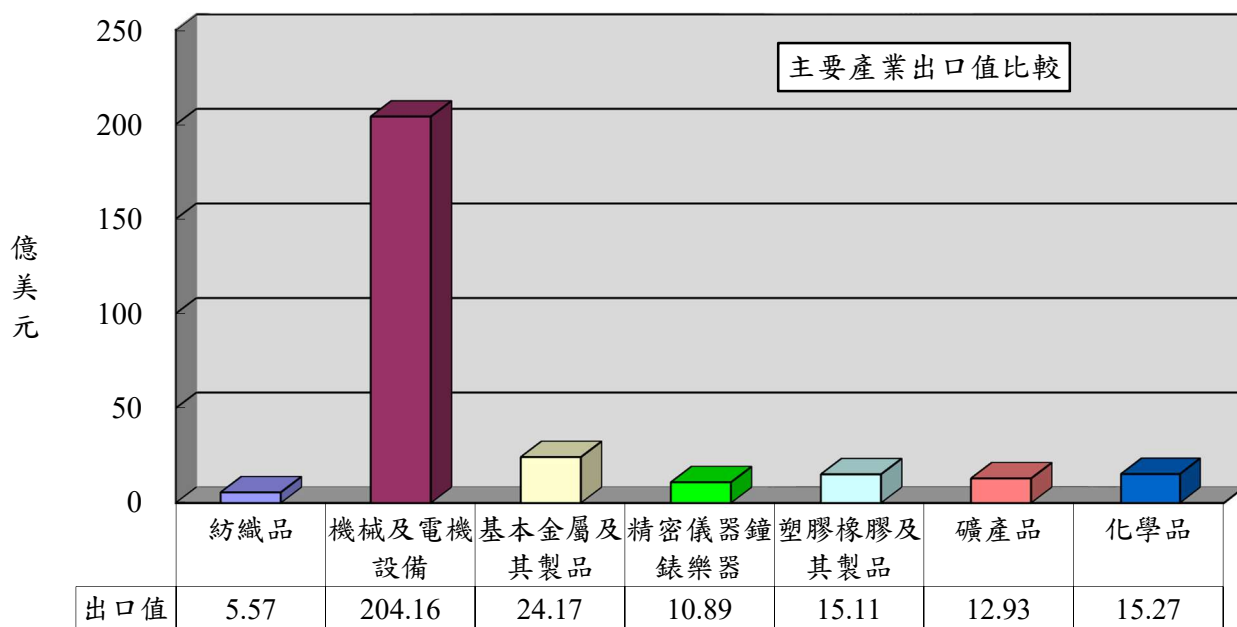
全球通膨、主要經濟體升息壓力仍在，外貿需求持續降溫，加上俄烏戰爭膠著、美中科技爭端等不確定性潛存，國際經濟前景偏向保守，促使我出口、外銷訂單及生產數據續呈負成長，衝擊整體需求及銷售狀況。

紡織業方面，品牌商持續去庫存化階段，下單保守，加上俄烏戰爭推升之前原油價格，原料成本上升影響需求、原物料投入，又因全球通膨持續，終端需求依舊不振，消費者購買意願降低，導致紡織業 111 年全年出口呈現衰退。展望今(112)年品牌商庫存已有逐漸下降趨勢，樂觀看待整體復甦情況，後續將持續關注業者接單情況及數據變化。

## 一、出口概況

112年1月我國紡織品出口值為5.57億美元，佔全國出口總值(315.08億美元)之1.8%，較去(111)年同期衰退27%；出口量為9.52萬公噸，衰退24%；出口單價成長4%。

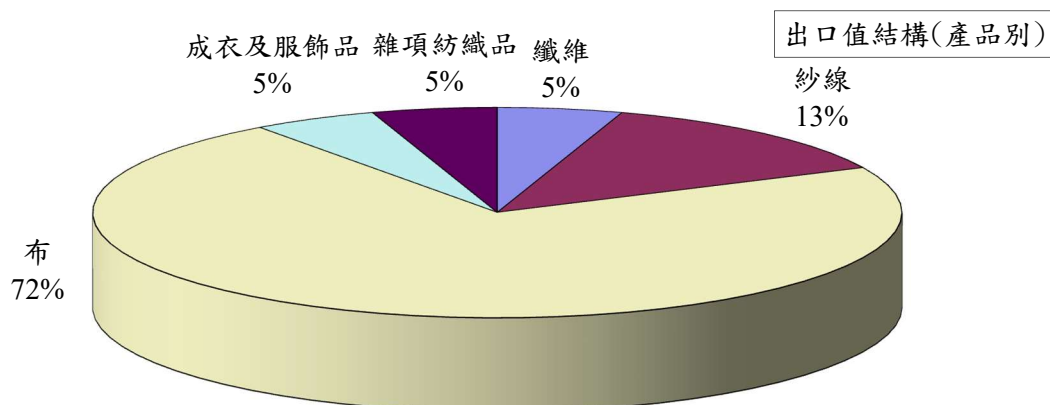
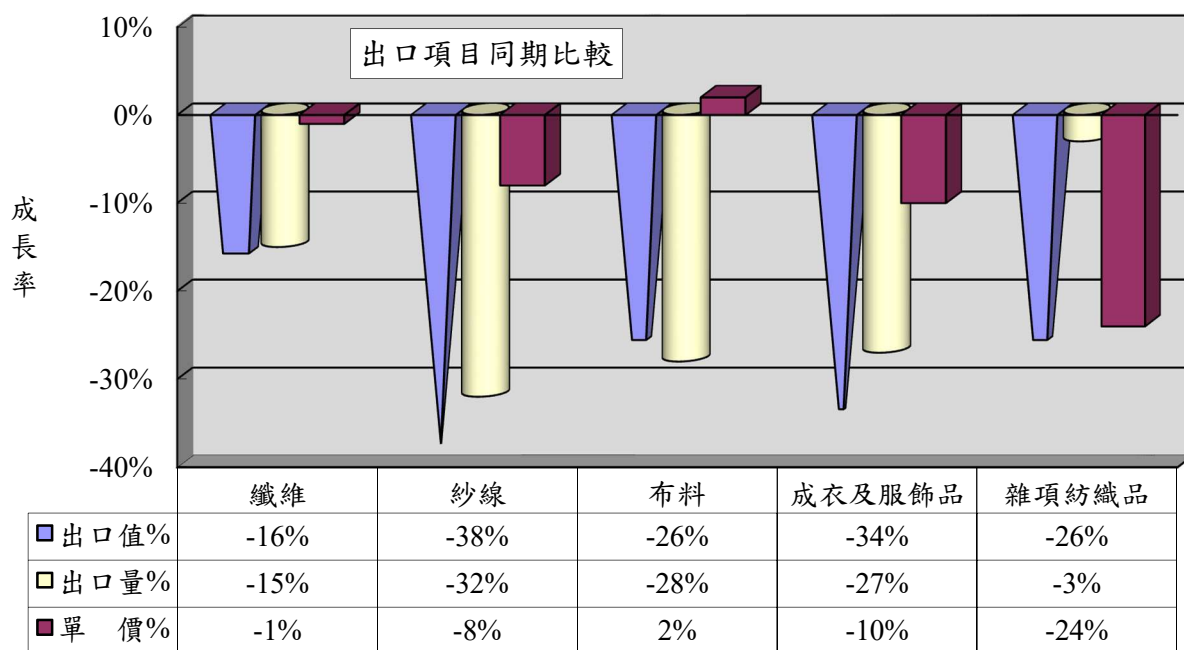
產業別	紡織品	機械及電機設備	基本金屬及其製品	精密儀器鐘錶樂器	塑膠橡膠及其製品	礦產品	化學品
出口值(億美元)	5.57	204.16	24.17	10.89	15.11	12.93	15.27
佔總出口值比重	1.8%	64.8%	7.7%	3.5%	4.8%	4.1%	4.8%
同期比較	-27%	19%	-29%	-29%	-38%	-8%	-27%



(一)主要出口項目分析

紡織品出口仍以布料為大宗，出口值達4億美元，佔出口總值之72%，較去年同期衰退26%；出口量為4.25萬公噸，衰退28%；出口單價則成長2%。

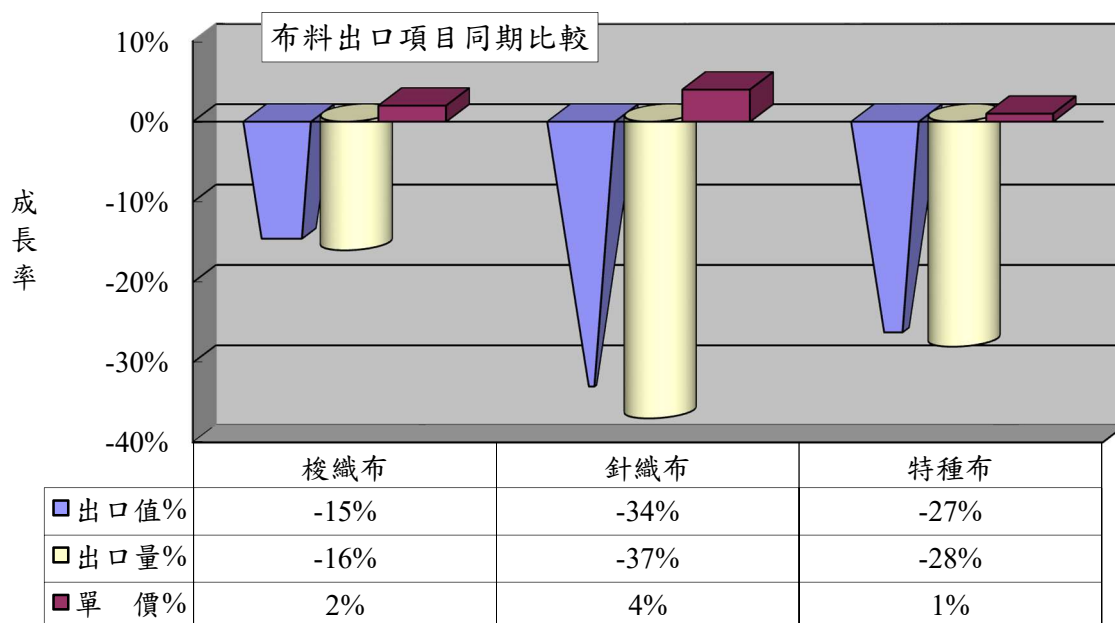
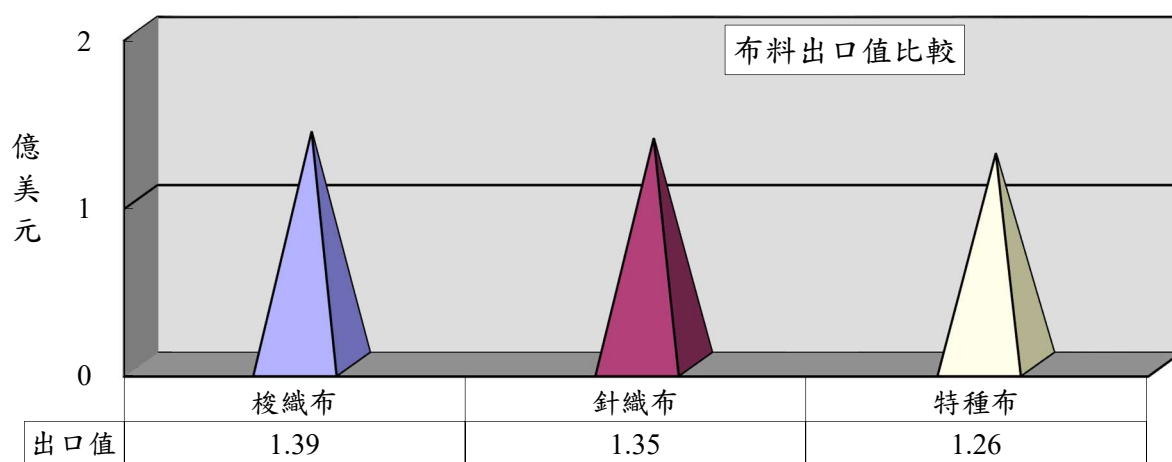
項目	出口值 (億美元)	比重 (%)	同期 比較 (%)	出口量 (萬公噸)	同期 比較 (%)	單價 (美元/ 公斤)	同期 比較 (%)
1.纖維	0.33	5	-16	2.46	-15	1.33	-1
2.紗線	0.63	13	-38	2.11	-32	3.00	-8
3.布料	4.00	72	-26	4.25	-28	9.42	2
4.成衣及服飾品	0.28	5	-34	0.13	-27	22.30	-10
5.雜項紡織品	0.33	5	-26	0.57	-3	5.66	-24
合計	5.57	100	-27	9.52	-24	5.85	-4



## (二)布料出口項目分析

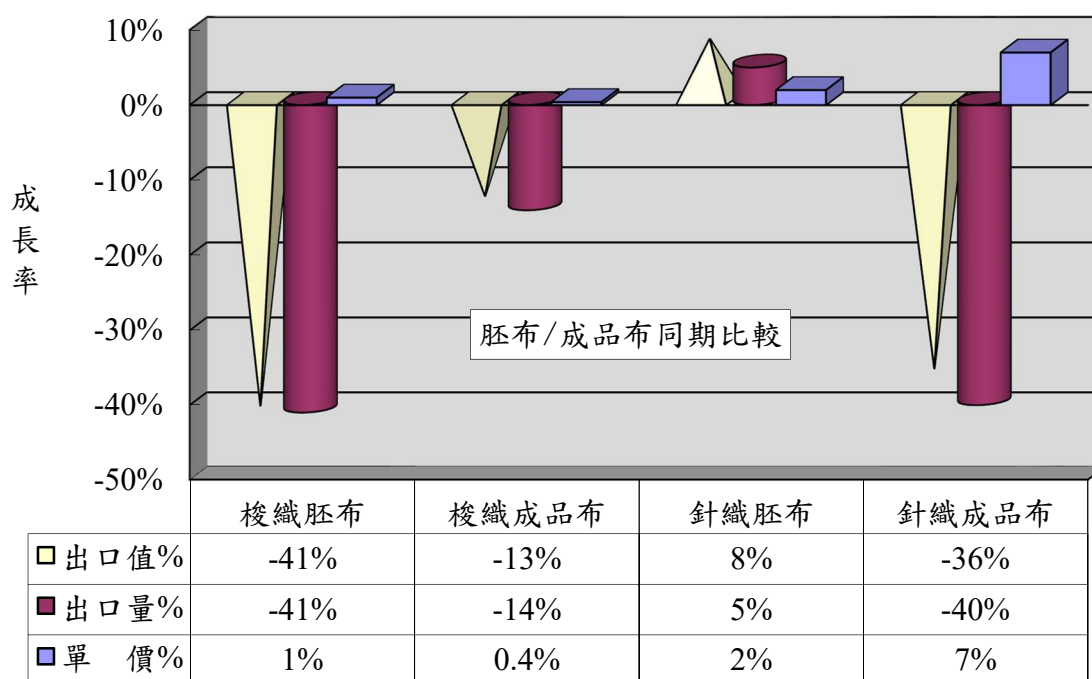
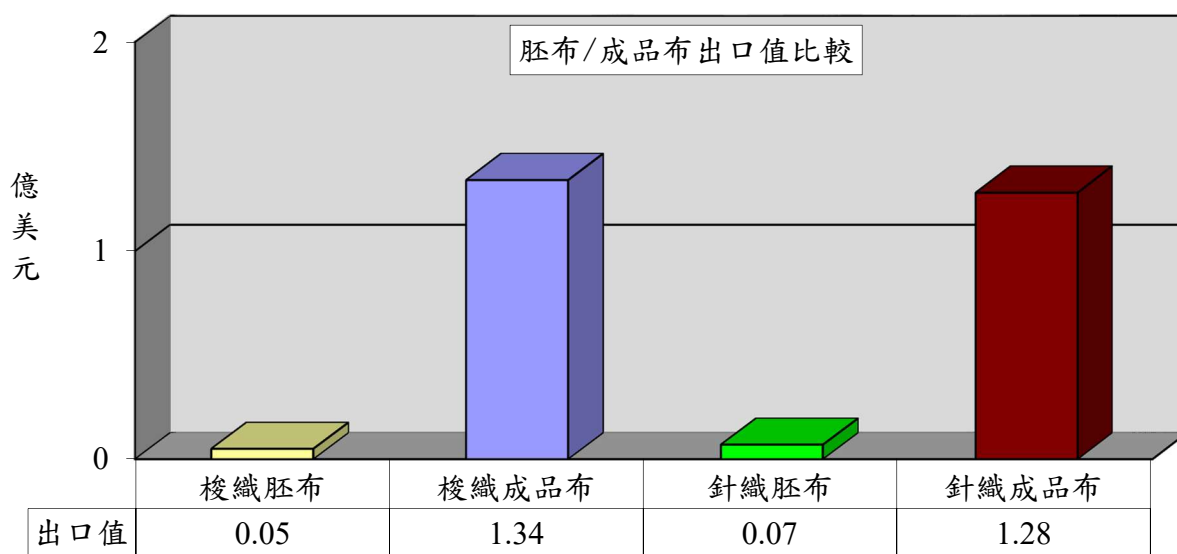
梭織布出口達1.39億美元，為布料產品之冠(佔35%)，較去年同期衰退15%；出口單價成長2%。

項 目	出口值 (億美元)	佔布料 比重 (%)	同期 比較 (%)	出口量 (萬公噸)	同期 比較 (%)	單價 (美元/ 公斤)	同期 比較 (%)
1.梭織布	1.39	35	-15	1.46	-16	9.52	2
2.針織布	1.35	34	-34	1.18	-37	11.51	4
3.特種布	1.26	31	-27	1.61	-28	7.79	1
合 計	4.00	100	-26	4.25	-28	9.42	2



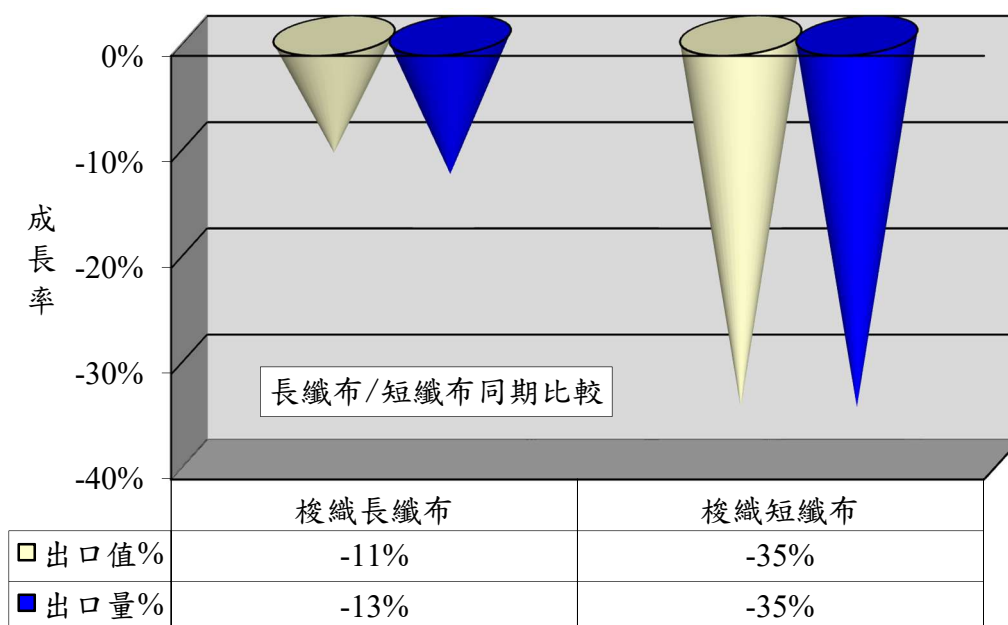
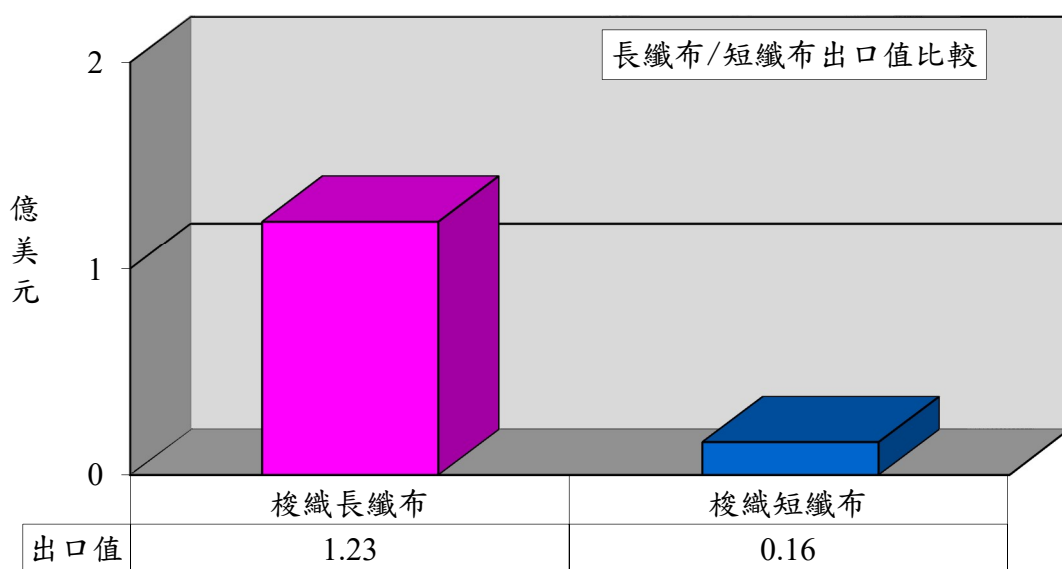
## 1.以胚布及成品布分析

項 目	出口值 (億美元)	佔布料 比重 (%)	同期 比較 (%)	出口量 (萬公噸)	同期 比較 (%)	單價 (美元/ 公斤)	同期 比較 (%)
1.梭織胚布	0.05	1	-41	0.10	-41	5.06	1
2.梭織成品布	1.34	24	-13	1.36	-14	9.84	0.4
3.針織胚布	0.07	2	8	0.12	5	5.65	2
4.針織成品布	1.28	36	-36	1.06	-40	12.19	7



## 2.以梭織布主要項目分析

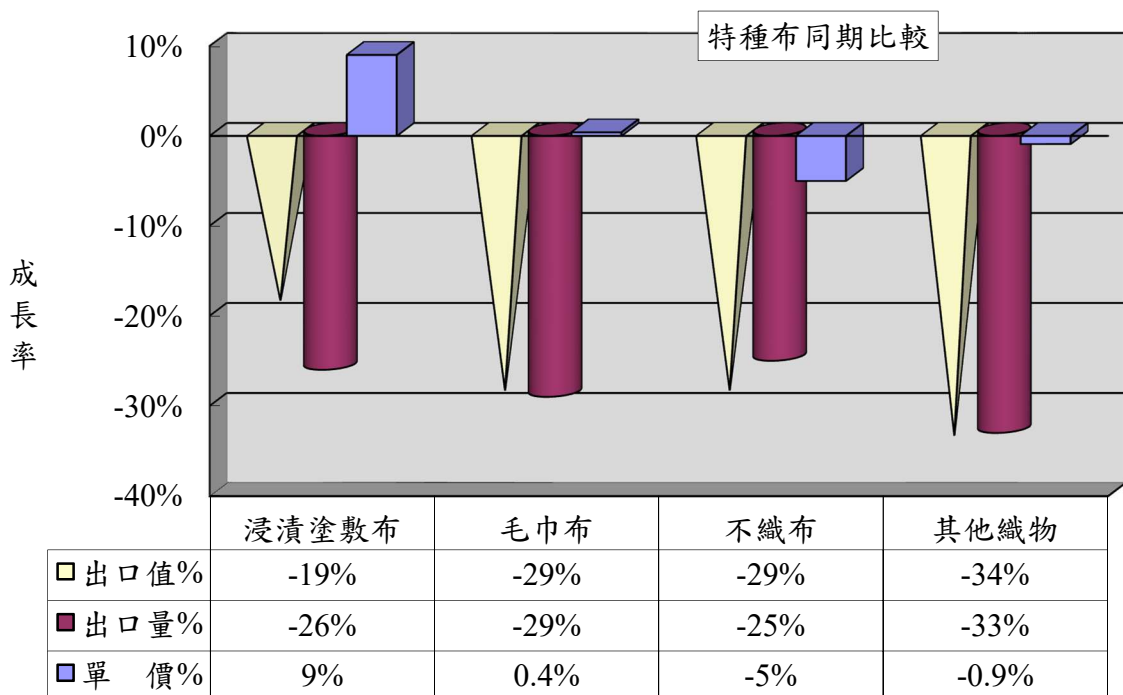
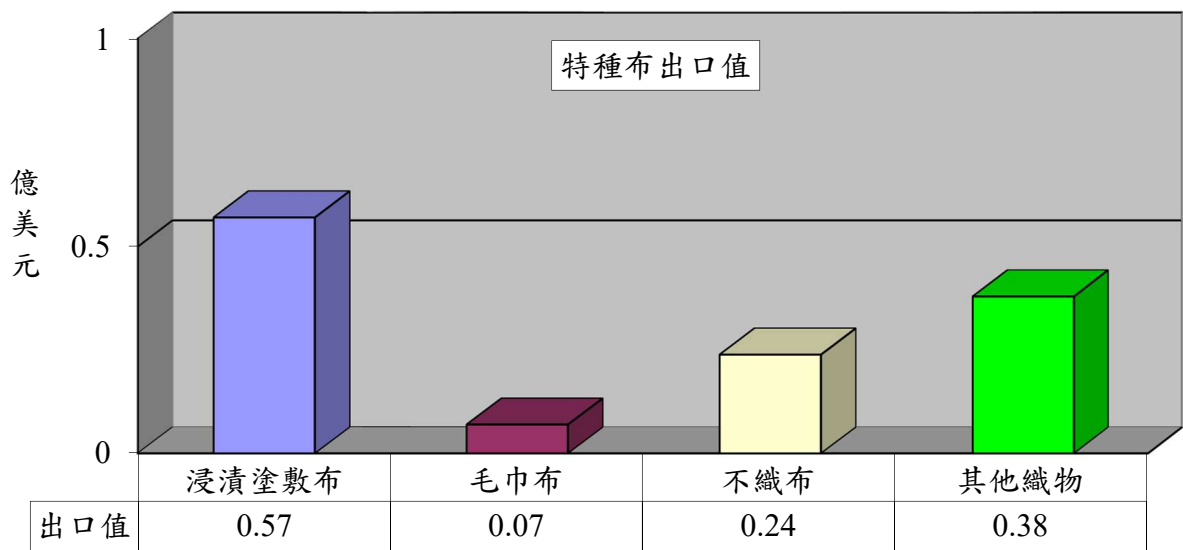
項 目	出口值 (億美元)	佔布料 比重(%)	同期比較 (%)	出口量 (萬公噸)	同期比較 (%)
1.梭織長纖布	1.23	31	-11	1.27	-13
2.梭織短纖布	0.16	4	-35	0.19	-35





### 3.以特種布主要項目分析

項 目	出口值 (億美元)	佔布料 比重 (%)	同期 比較 (%)	出口量 (萬公噸)	同期 比較 (%)	單價 (美元 /公斤)	同期 比較 (%)
1.浸漬塗敷加工布	0.57	14	-19	0.55	-26	10.38	9
2.毛巾布	0.07	2	-29	0.07	-29	9.53	0.4
3.不織布	0.24	6	-29	0.60	-25	3.98	-5
4.其他織物	0.38	9	-34	0.39	-33	9.69	-1
合 計	1.26	32	-27	1.61	-28	7.79	1

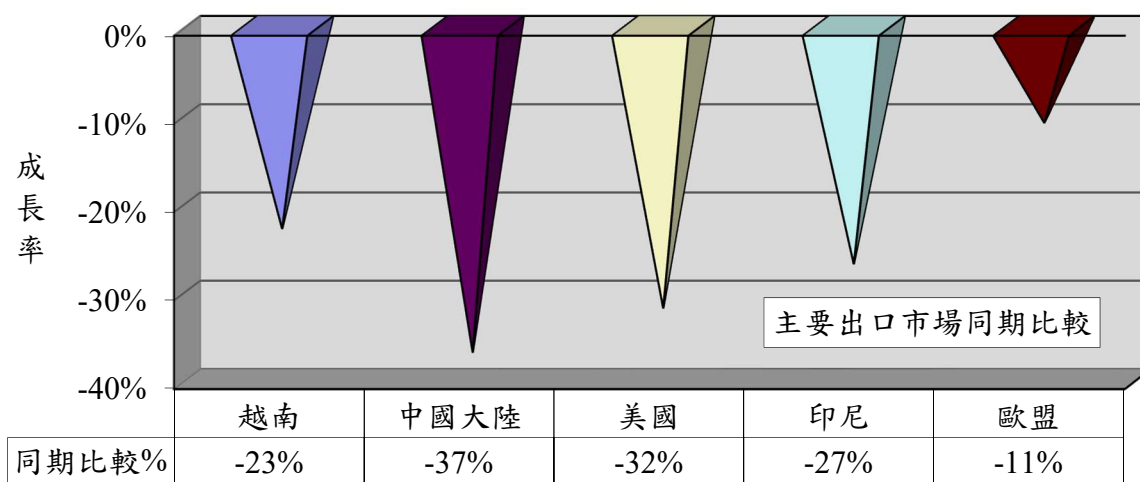
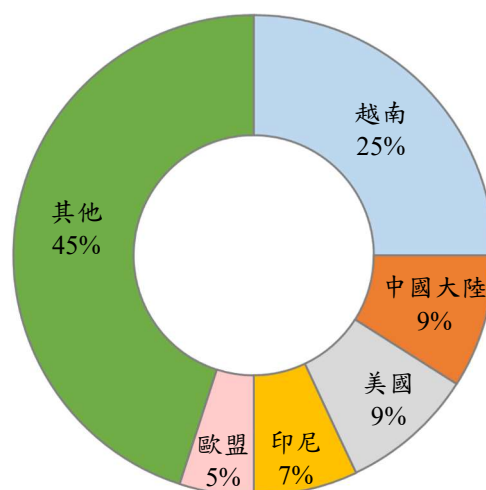


## 二、主要出口市場

112年1月我國紡織品第一大出口市場為越南，出口值達1.84億美元，佔紡織品出口值之25%，較去年同期衰退23%。

排名	主要出口地區	出口值(億美元)	佔總出口值比重(%)	同期比較(%)
1	越南	1.42	25	-23
2	中國大陸	0.51	9	-37
3	美國	0.50	9	-32
4	印尼	0.38	7	-27
5	歐盟	0.29	5	-11
前五大合計		3.10	55	-27

出口值結構(市場別)

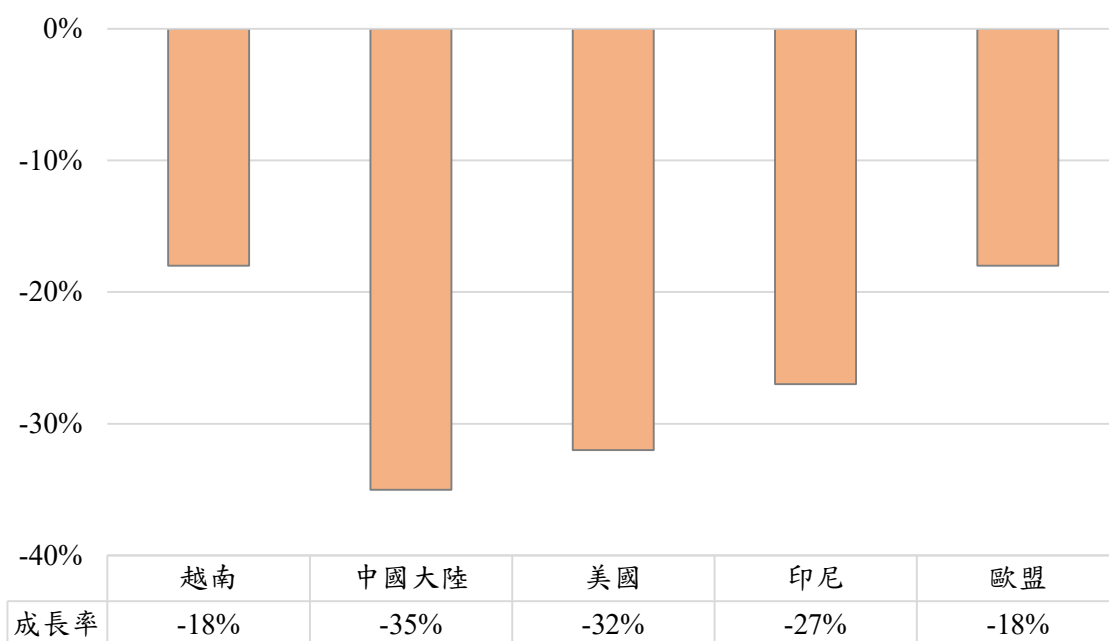


(一)前五大出口市場主要出口項目分析

我紡織品前5大出口市場，均以布料產品為主；布料出口值最大者為越南之1.21億美元，布料出口比重最高者亦為越南，達85%。

出口地區	主要出口項目	出口值(億美元)	佔出口至該地區紡織品比重(%)	同期比較(%)
1.越南	布料	1.21	85	-18
	紗線	0.11	8	-44
2.中國大陸	布料	0.32	63	-35
	紗線	0.13	25	-43
3.美國	布料	0.23	46	-32
	成衣服飾品	0.11	22	-29
4.印尼	布料	0.34	89	-27
	紗線	0.02	5	-4
5.歐盟	布料	0.13	45	-18
	纖維	0.05	17	12

布料主要出口市場同期比較



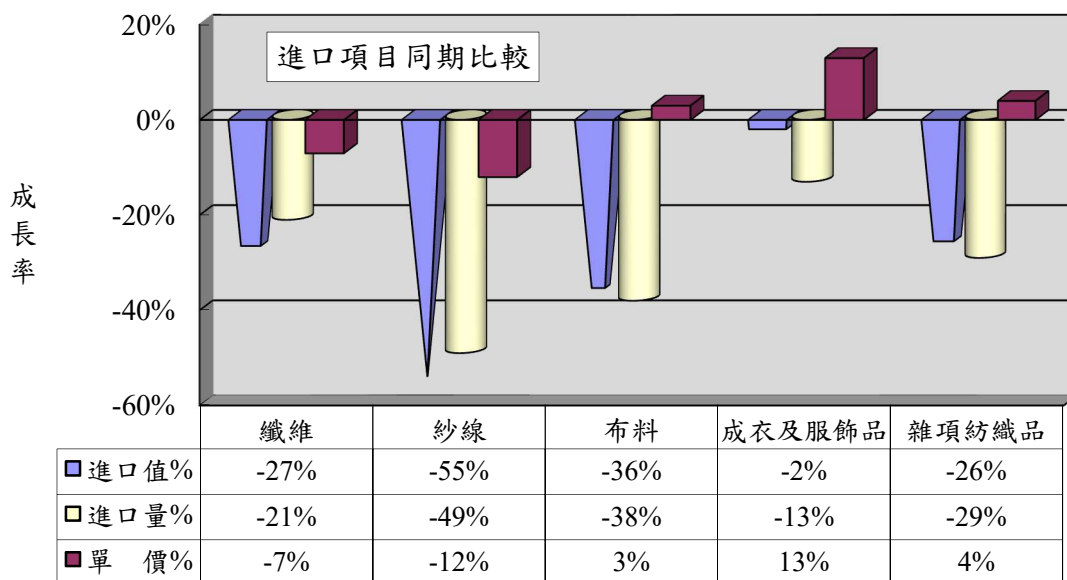
### 三、進口概況

112年1月我國紡織品進口值為2.85億美元，佔全國進口總值(291.65億美元)之1%，較去年同期衰退20%；進口量為3.75萬公噸，衰退30%；進口單價則成長14%。

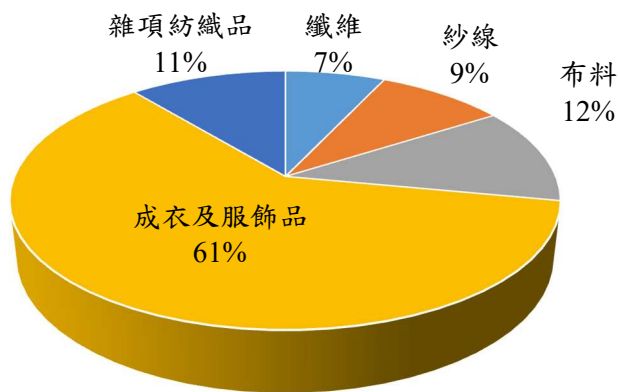
#### (一)紡織品進口項目分析

紡織品進口以成衣及服飾品為大宗，進口值為1.75億美元，佔進口總值61%。

項 目	進口值 (億美元)	比重 (%)	同期 比較 (%)	進口量 (萬公噸)	同期 比較 (%)	單價 (美元/ 公斤)	同期 比較 (%)
1.纖維	0.21	7	-27	1.00	-21	2.08	-7
2.紗線	0.24	9	-55	0.59	-49	4.18	-12
3.布料	0.35	12	-36	0.57	-38	6.09	3
4.成衣及服飾品	1.75	61	-2	0.97	-13	18.07	13
5.雜項紡織品	0.30	11	-26	0.62	-29	4.86	4
合 計	2.85	100	-20	3.75	-30	7.61	14



進口值結構(產品別)



#### 四、主要進口來源

112年1月我國紡織品首要進口來源為中國大陸，進口值為1.25億美元，佔紡織品進口值之44%，較去年同期衰退24%。

排名	主要進口地區	進口值 (億美元)	佔進口總值 比重(%)	同期比較 (%)
1	中國大陸	1.25	44	-24
2	越南	0.39	14	-29
3	歐盟	0.34	12	2
4	美國	0.16	5	31
5	日本	0.10	4	-19
合計		2.24	79	-19

##### (一)前五大進口來源之主要進口項目分析

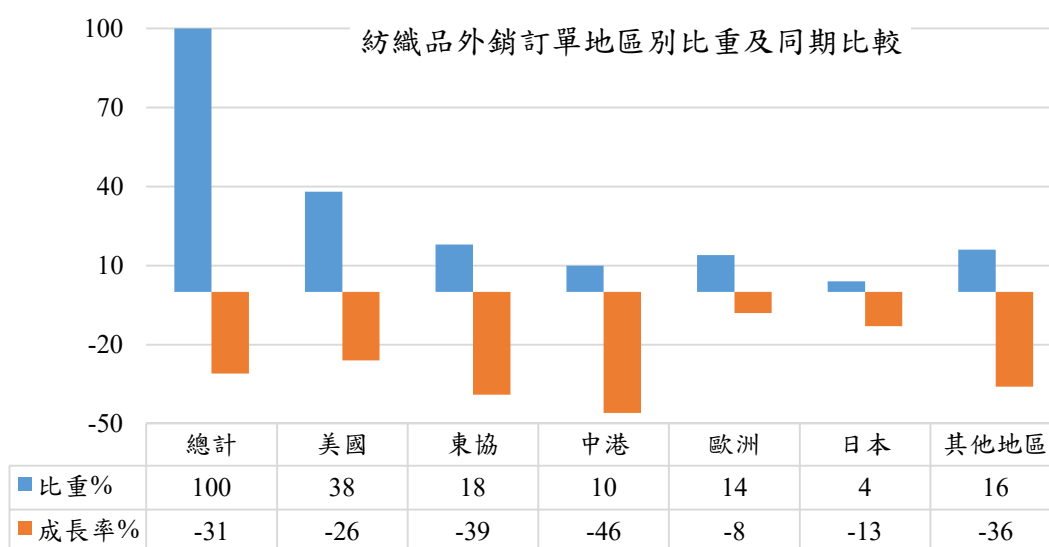
我紡織品前5大進口來源，自中國大陸、越南、歐盟均以進口成衣及服飾品為主；美國及日本則分別以纖維、布料為主佔50%及30%。

進口地區	主要進口項目	進口值 (億美元)	佔自該地區 進口紡織品 比重(%)	同期比較 (%)
1.中國大陸	成衣及服飾品	0.81	65	-9
	雜項紡織品	0.19	15	-33
2.越南	成衣及服飾品	0.25	64	-5
	紗線	0.08	21	-60
3.歐盟	成衣及服飾品	0.28	82	13
	布料	0.03	9	-18
4.美國	纖維	0.08	50	392
	布料	0.06	38	-33
5.日本	布料	0.03	30	-21
	成衣及服飾品	0.03	30	-11

## 五、外銷訂單

依據經濟部統計處外銷訂單統計資料，112年1月紡織品接單金額為7.23億美元，較去年同期衰退31%。

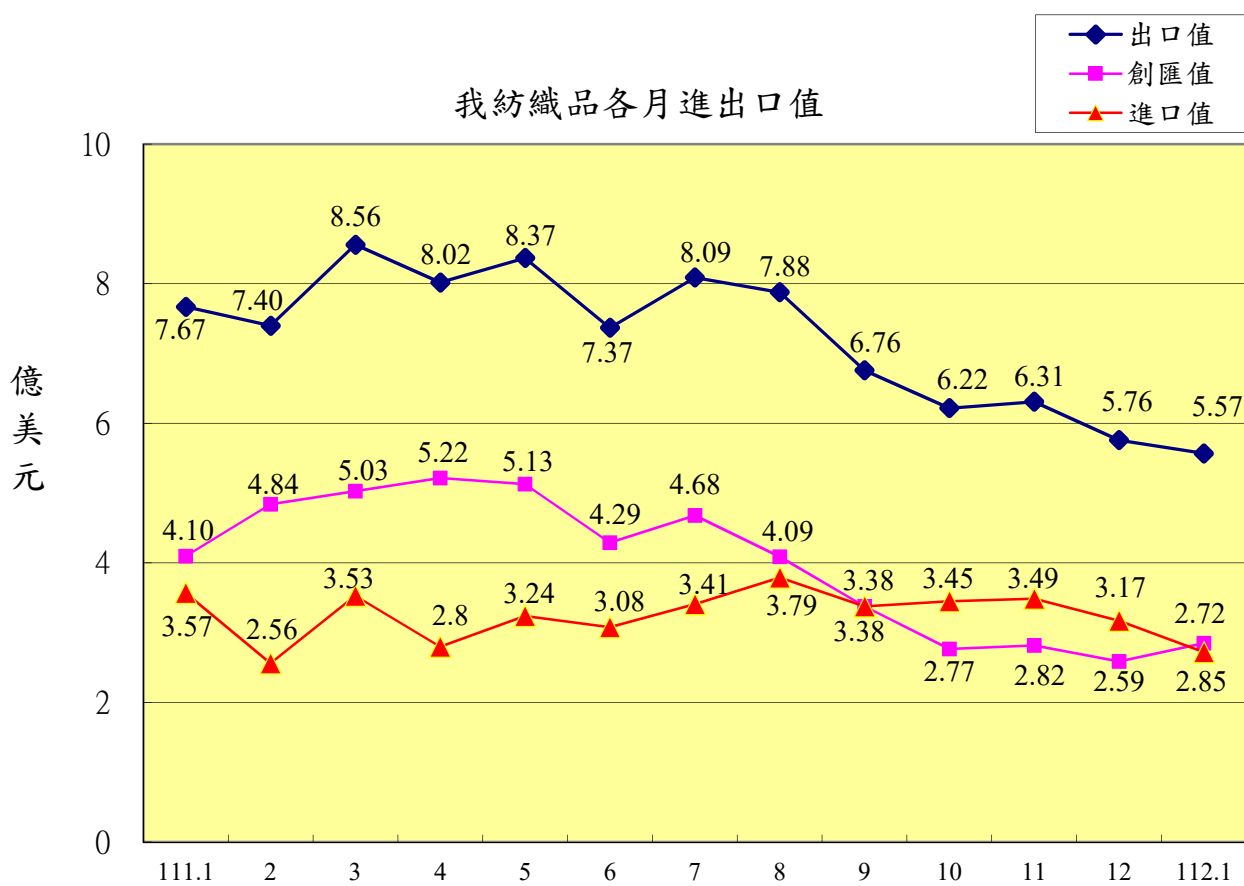
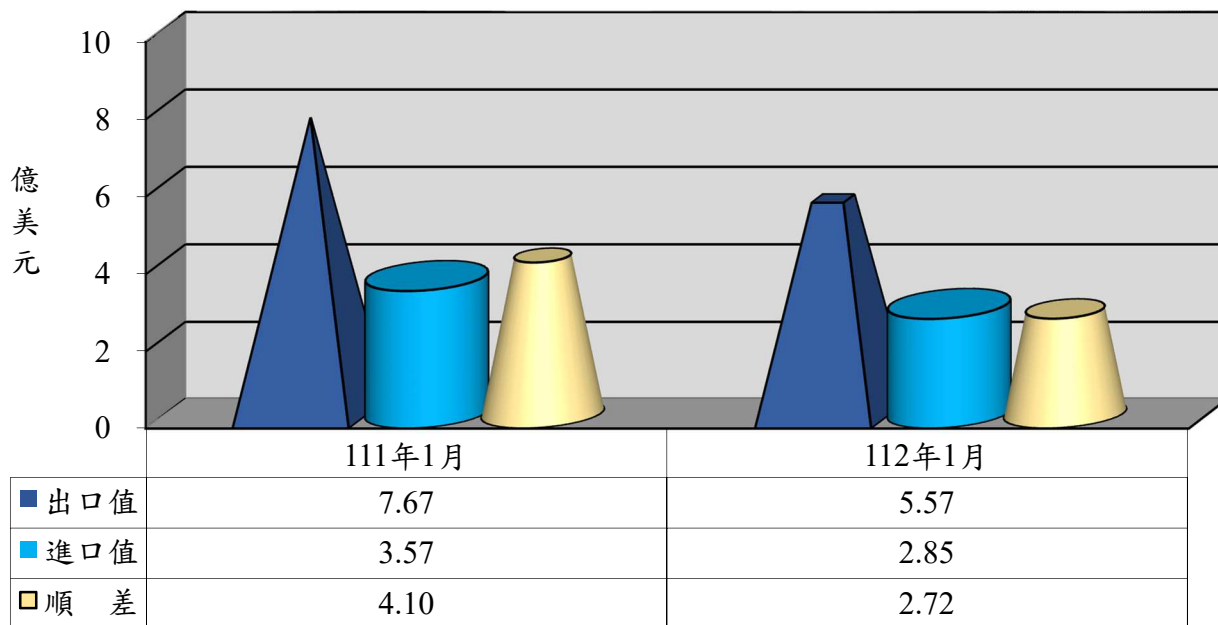
地區	紡織品外銷訂單地區別統計						
	總計	美國	東協	中港	歐洲	日本	其他地區
外銷訂單 (億美元)	7.23	2.76	1.30	0.72	0.99	0.31	1.14
佔紡織品 外銷訂單比重	100%	38%	18%	10%	14%	4%	16%
年增率(%)	-31	-26	-39	-46	-8	-13	-36



## 六、貿易順差

(一)111年全年度紡織品出口值為88.40億美元，進口值為39.45億美元，貿易順差為48.95億美元，較110年同期減少2.69億美元，衰退5%。紡織品貿易順差僅次於「機械及電機設備」、「塑膠、橡膠及其製品」及「基本金屬及其製品」，為我國第4大創匯產業。

(二)112年1月紡織品出口值為5.57億美元，進口值為2.85億美元，貿易順差為2.72億美元，較去年同期減少1.38億美元，衰退34%。



## 七、111-112年1月我國主要出口項目進出口值及創匯狀況

單位：億美元

年度	項目 進出口值	全國	成長率	紡織品	成長率	機 械 及電機 設 備	成長率	基 本 金屬及 其製品	成長率	精 密 儀器鐘 錶樂器	成長率	塑 膠 橡膠及 其製品	成長率	礦產品	成長率	化學品	成長率
111 1月	出口值	399.81	16.7%	7.67	8.8%	251.17	18.0%	33.95	28.5%	15.26	-14.2%	24.21	4.5%	14.06	144.1%	20.78	13.9%
	進口值	349.69	24.5%	3.57	4.1%	160.84	16.5%	25.82	44.9%	14.85	24.3%	9.15	2.2%	60.36	85.8%	28.82	12.9%
	順逆差	50.12	-19.0%	4.10	13.2%	90.33	20.8%	8.13	-5.6%	0.41	-92.98%	15.06	5.98%	-46.30	-73.3%	-8.04	-10.3%
111 1-2月	出口值	774.31	24.8%	15.07	15.9%	488.65	27.4%	64.12	34.2%	29.20	-8.9%	47.82	12.4%	25.88	106.4%	41.11	24.7%
	進口值	667.03	29.4%	6.14	6.4%	306.93	22.8%	49.99	49.5%	28.22	26.1%	17.85	11.7%	116.44	72.9%	56.74	21.0%
	順逆差	107.28	2.0%	8.93	23.2%	181.72	36.2%	14.13	-1.5%	0.98	-89.88%	29.97	12.75%	-90.56	-65.3%	-15.63	-12.2%
111 1-3月	出口值	1,209.34	23.5%	23.63	12.4%	768.37	27.3%	98.35	30.1%	44.73	-9.0%	73.49	7.4%	37.39	83.3%	64.04	21.3%
	進口值	1,054.55	25.8%	9.67	5.3%	485.37	21.7%	78.49	34.8%	43.78	10.9%	28.70	8.2%	187.83	70.4%	89.37	16.7%
	順逆差	154.79	9.9%	13.96	18.0%	283.00	38.2%	19.86	14.3%	0.95	-90.22%	44.79	6.87%	-150.44	-67.5%	-25.33	-6.7%
111 1-4月	出口值	1,623.98	22.3%	31.65	10.2%	1,030.71	25.8%	131.78	29.0%	59.58	-8.5%	97.18	4.9%	53.11	75.8%	87.16	21.4%
	進口值	1,419.96	26.0%	12.47	2.3%	647.05	21.9%	107.53	34.5%	59.46	8.8%	37.86	7.4%	252.62	65.7%	125.29	22.3%
	順逆差	204.02	1.3%	19.18	16.1%	383.66	33.0%	24.25	9.3%	0.12	-98.86%	59.32	3.42%	-199.51	-63.2%	-38.13	-24.2%
111 1-5月	出口值	2,044.77	20.1%	40.02	9.3%	1,286.97	23.7%	166.86	24.8%	73.78	-11.8%	122.29	1.3%	78.17	87.9%	109.16	18.3%
	進口值	1,814.10	26.0%	15.71	2.5%	816.55	21.3%	137.23	31.3%	73.91	7.8%	48.33	7.1%	329.95	69.1%	166.62	26.8%
	順逆差	230.67	-12.1%	24.31	14.2%	470.42	28.0%	29.63	1.7%	-0.13	-100.86%	73.96	-2.12%	-251.78	-64.1%	-57.46	-46.8%
111 1-6月	出口值	2,466.82	19.2%	47.38	7.4%	1,553.38	22.4%	201.66	24.8%	87.91	-11.8%	146.15	0.4%	99.94	91.8%	129.86	17.3%
	進口值	2,189.74	24.8%	18.79	2.5%	982.39	20.4%	166.84	27.6%	89.66	8.5%	58.43	7.2%	399.86	67.0%	202.26	26.3%
	順逆差	277.08	-11.6%	28.59	10.8%	570.99	25.9%	34.82	12.9%	-1.75	-110.26%	87.72	-3.74%	-299.92	-60.1%	-72.40	-46.2%
111 1-7月	出口值	2,899.73	18.4%	55.47	8.1%	1,825.38	21.3%	235.15	21.3%	102.70	-11.9%	169.12	-0.7%	124.85	97.6%	152.32	17.5%
	進口值	2,572.51	23.9%	22.20	5.0%	1,148.81	19.0%	192.43	22.3%	106.39	9.7%	68.19	7.1%	482.82	66.6%	232.26	24.1%
	順逆差	327.22	-12.2%	33.27	10.2%	676.57	25.5%	42.72	16.8%	-3.69	-118.80%	100.93	-5.42%	-357.97	-57.9%	-79.94	-38.7%
111 1-8月	出口值	3,303.15	16.2%	63.35	7.4%	2,086.53	19.3%	264.33	16.8%	116.60	-13.1%	189.35	-3.5%	147.58	96.9%	170.00	12.6%
	進口值	2,946.25	20.9%	25.99	5.6%	1,315.64	15.9%	213.41	12.9%	120.90	6.6%	76.87	4.3%	565.85	64.2%	259.72	19.1%
	順逆差	356.90	-12.3%	37.36	8.7%	770.89	25.4%	50.92	36.4%	-4.30	-120.72%	112.48	-8.21%	-418.27	-55.2%	-89.72	-33.6%
111 1-9月	出口值	3,677.63	13.5%	70.11	6.1%	2,341.64	16.8%	289.22	11.1%	129.14	-14.3%	206.82	-5.8%	161.40	88.0%	185.94	9.6%
	進口值	3,270.62	18.0%	29.37	5.3%	1,462.75	12.7%	228.83	6.9%	134.48	4.9%	84.08	1.3%	643.59	62.5%	281.65	14.5%
	順逆差	407.01	-13.3%	40.74	6.7%	878.89	24.4%	60.39	30.9%	-5.34	-123.63%	122.74	-10.14%	-482.19	-55.5%	-95.71	-25.5%
111 1-10月	出口值	4,076.64	12.0%	76.33	2.9%	2,612.77	16.3%	317.03	6.1%	142.01	-15.7%	225.65	-8.3%	176.79	84.3%	203.77	6.3%
	進口值	3,639.97	17.0%	32.81	5.2%	1,635.28	12.0%	246.74	2.7%	150.33	5.0%	91.95	0.0%	720.73	60.0%	309.99	12.4%
	順逆差	436.67	-17.4%	43.52	1.2%	977.49	24.3%	70.29	20.6%	-8.32	-132.96%	133.70	-13.20%	-543.94	-53.5%	-106.22	-26.1%
111 1-11月	出口值	4,437.83	9.4%	82.63	0.6%	2,851.85	14.0%	344.50	2.2%	155.17	-16.0%	243.83	-10.8%	189.02	72.9%	219.39	2.9%
	進口值	3,966.34	14.3%	36.29	3.9%	1,784.69	10.1%	264.51	-1.1%	164.68	4.8%	99.46	-2.2%	781.33	51.3%	335.38	9.2%
	順逆差	471.49	-19.6%	46.34	-1.8%	1,067.16	21.1%	79.99	15.0%	-9.51	-134.38%	144.37	-15.87%	-592.31	-45.5%	-115.99	-23.6%
111 1-12月	出口值	4,437.83	9.4%	88.40	-2.0%	2,851.85	14.0%	344.50	2.2%	155.17	-16.0%	243.83	-10.8%	189.02	72.9%	219.39	2.9%
	進口值	3,966.34	14.3%	39.45	2.3%	1,784.69	10.1%	264.51	-1.1%	164.68	4.8%	99.46	-2.2%	781.33	51.3%	335.38	9.2%
	順逆差	471.49	-19.6%	48.95	-5.2%	1,067.16	21.1%	79.99	15.0%	-9.51	-134.38%	144.37	-15.87%	-592.31	-45.5%	-115.99	-23.6%
112 1月	出口值	315.08	-21.2%	5.57	-27.4%	204.16	-18.7%	24.17	-28.8%	10.89	-28.6%	15.11	-37.6%	12.93	-8.0%	15.27	-26.5%
	進口值	291.65	-16.6%	2.85	-20.2%	132.19	-17.8%	16.03	-37.9%	12.39	-16.6%	6.61	-27.8%	61.35	1.6%	23.51	-18.4%
	順逆差	23.43	-53.3%	2.72	-33.7%	71.97	-20.3%	8.14	0.1%	-1.50	-465.85%	8.50	-43.56%	-48.42	-4.6%	-8.24	-2.5%

※資料來源：紡拓會根據財政部統計處資料編製