



111年1-11月我國紡織品
進出口貿易概況

紡拓會市場開發處
112年1月

目 錄

簡析-----	1
一、出口概況-----	2
二、主要出口市場-----	8
三、進口概況-----	10
四、主要進口來源-----	11
五、外銷訂單-----	12
六、貿易順差-----	12
七、110-111年11月我國主要出口項目進出口值及創匯狀況-----	14

簡 析

依據我國海關進出口貿易統計資料顯示，111年1-11月我國貨品出口總值為4,437.83億美元，較去(110)年同期成長9%；進口總值為3,966.34億美元，成長14%；貿易順差為471.49億美元，衰退20%。

在紡織品貿易方面，111年1-11月我紡織品出口總值為82.63億美元，成長1%；進口總值為36.29億美元，成長4%；貿易順差為46.34億美元，較去年同期減少0.85億美元，衰退2%。

以出口值分析，主要出口項目為布料(占72%)，其次為紗線(占13%)、纖維(占5%)及成衣及服飾品(占5%)，以及雜項紡織品(占5%)；五大出口項目中，佔大宗之布料僅成長4%，其餘產品均現呈衰退，纖維衰退12%、紗線衰退6%、成衣服飾品衰退7%及雜項紡織品衰退8%。以進口值分析，主要進口項目以成衣及服飾品為大宗(占53%)，成長11%，其次為布料(占15%)成長5%、紗線(占13%)衰退16%、雜項紡織品(占11%)成長3%，以及纖維(占8%)衰退4%。

以出口地區分析，我紡織品第一大出口市場為越南，其次為中國大陸、美國、印尼及柬埔寨，合計佔出口比重達61%。在出口項目方面，五大出口地區均以布料為大宗，以輸越南出口值最大，柬埔寨比重最高。進口地區方面，中國大陸為我排名第一的進口來源，其次為越南、歐盟、美國及日本，合計佔進口總值達80%；其中自中國大陸、越南、歐盟均以進口成衣及服飾品為主，美國及日本則以布料為主，佔自該地區進口紡織品比重48%及30%。

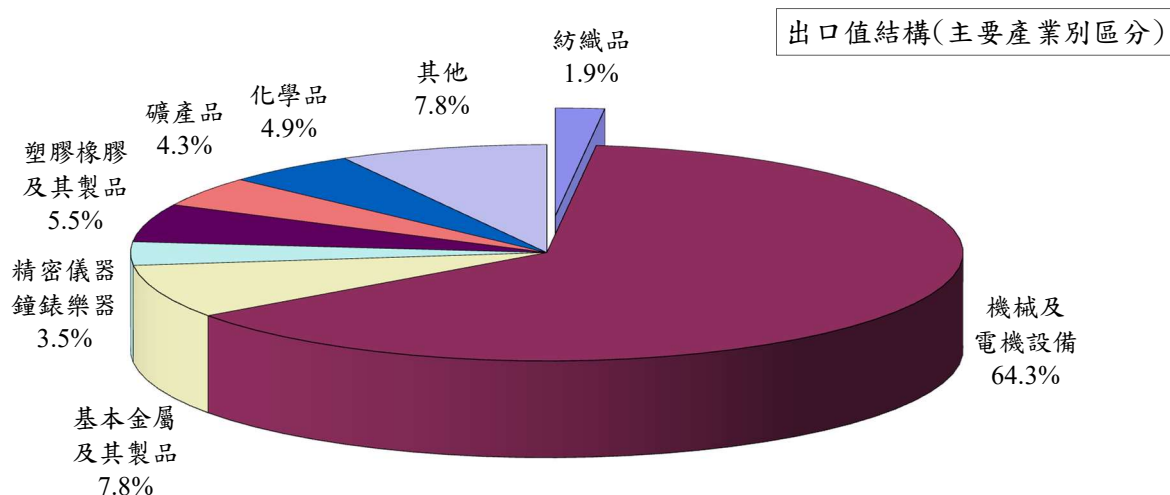
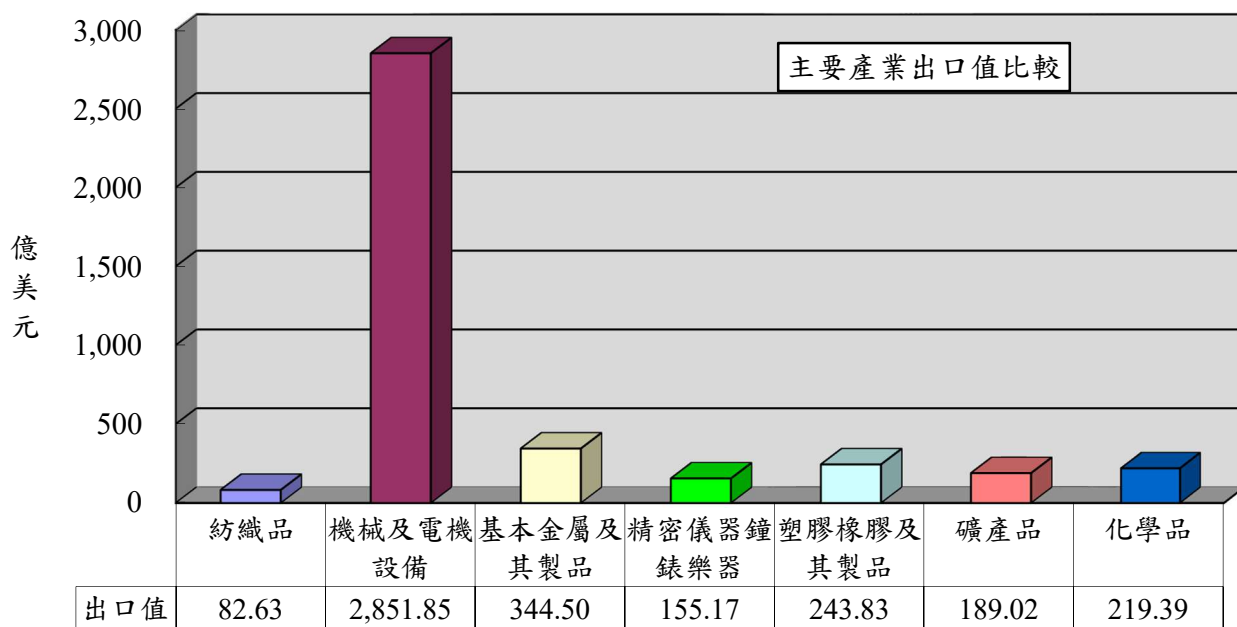
隨著主要經濟體為平抑物價啟動貨幣緊縮，俄烏戰爭僵持不下，全球經濟成長動能預期明顯減緩，加上中國大陸解除清零封控對疫情發展之不確定性，勢將高度牽制出口表現。

紡織業因歐美市場消費減弱，產業鏈庫存持續調整，影響需求、原物料投入，成長速度相較第2、3季已呈趨緩現象，外銷承受壓力快速升高，難以抵銷負面衝擊，業者後續接單情況未明，第四季出口數字相比往年恐不理想。

一、出口概況

111年1-11月我國紡織品出口值為82.63億美元，佔全國出口總值(4,437.83億美元)之1.9%，較去(110)年同期成長1%；出口量為133.64萬公噸，衰退9%；出口單價成長10%。

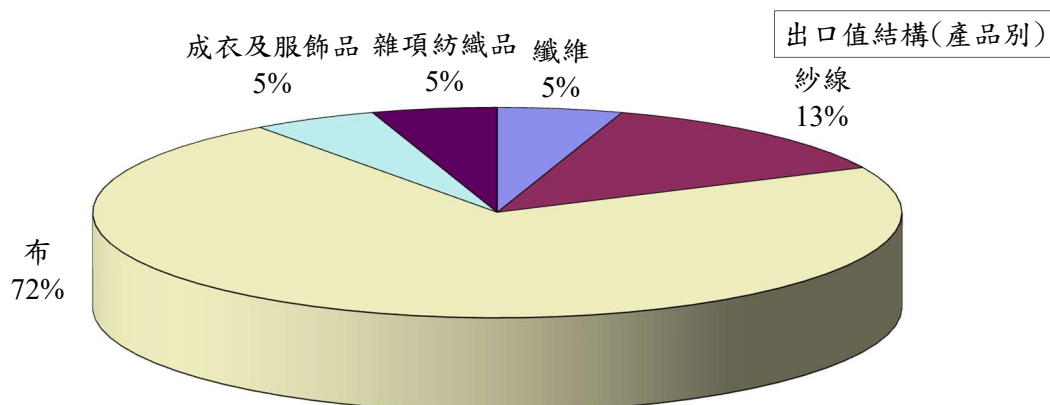
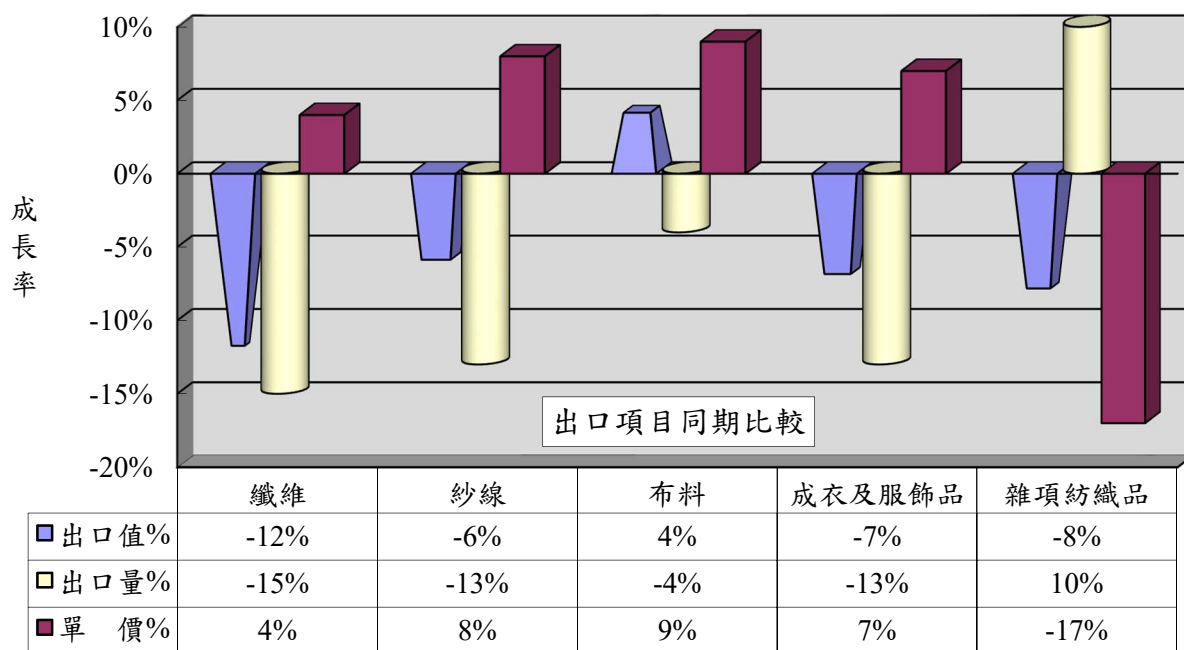
產業別	紡織品	機械及電機設備	基本金屬及其製品	精密儀器鐘錶樂器	塑膠橡膠及其製品	礦產品	化學品
出口值(億美元)	82.63	2,851.85	344.50	155.17	243.83	189.02	219.39
佔總出口值比重	1.9%	64.3%	7.8%	3.5%	5.5%	4.3%	4.9%
同期比較	1%	14%	2%	-16%	-11%	73%	3%



(一)主要出口項目分析

紡織品出口仍以布料為大宗，出口值達59.39億美元，佔出口總值之72%，較去年同期成長4%；出口量為60.84萬公噸，衰退4%；出口單價則成長9%。

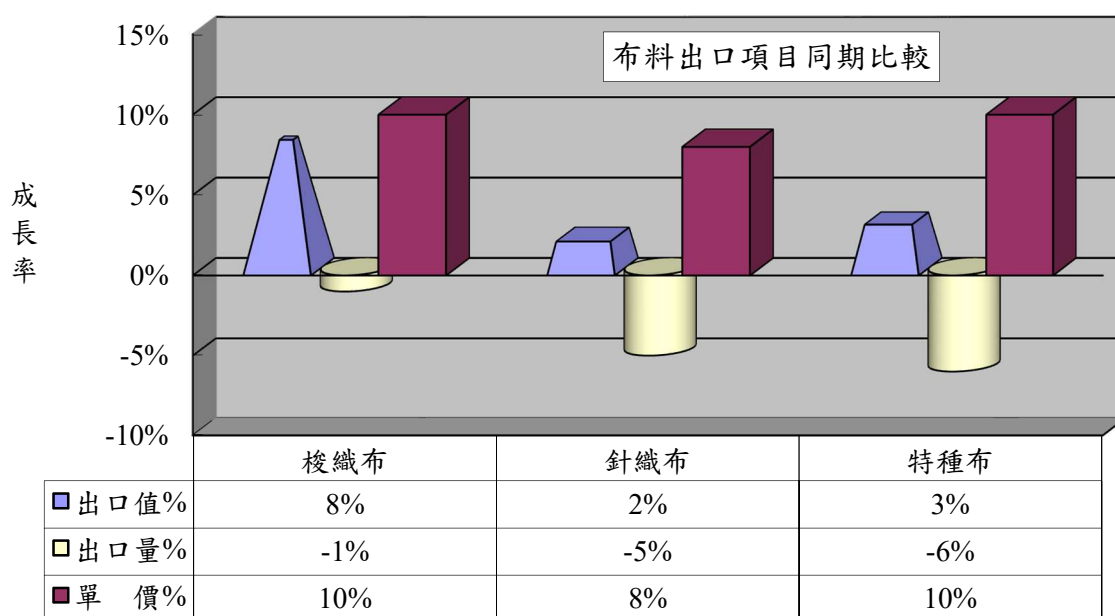
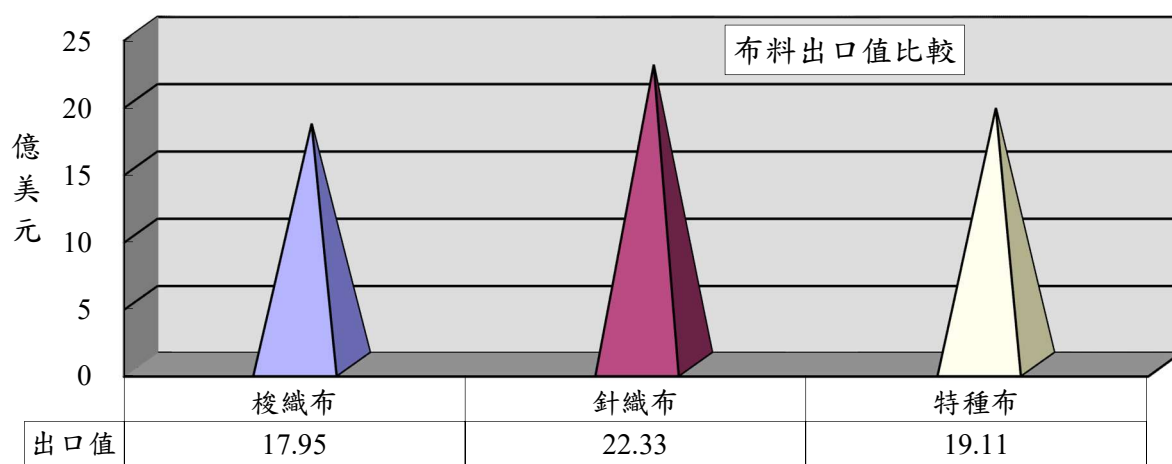
項目	出口值 (億美元)	比重 (%)	同期 比較 (%)	出口量 (萬公噸)	同期 比較 (%)	單價 (美元/ 公斤)	同期 比較 (%)
1.纖維	4.07	5	-12	30.03	-15	1.35	4
2.紗線	10.87	13	-6	34.02	-13	3.19	8
3.布料	59.39	72	4	60.84	-4	9.76	9
4.成衣及服飾品	4.02	5	-7	1.76	-13	22.86	7
5.雜項紡織品	4.28	5	-8	6.99	10	6.13	-17
合計	82.63	100	1	133.64	-9	6.18	10



(二)布料出口項目分析

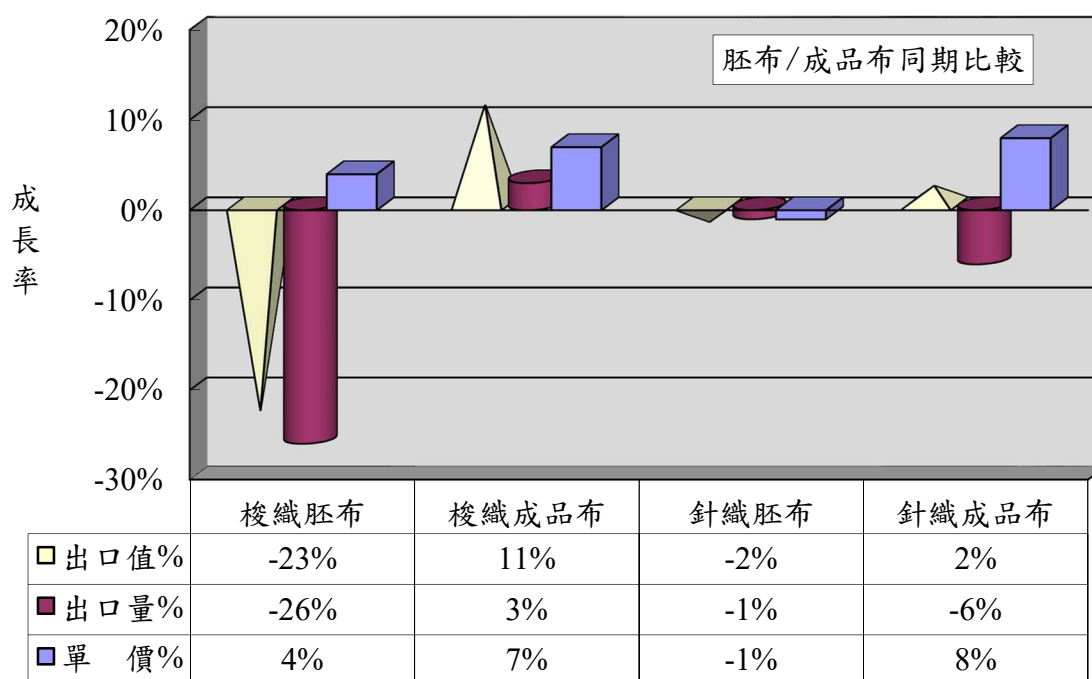
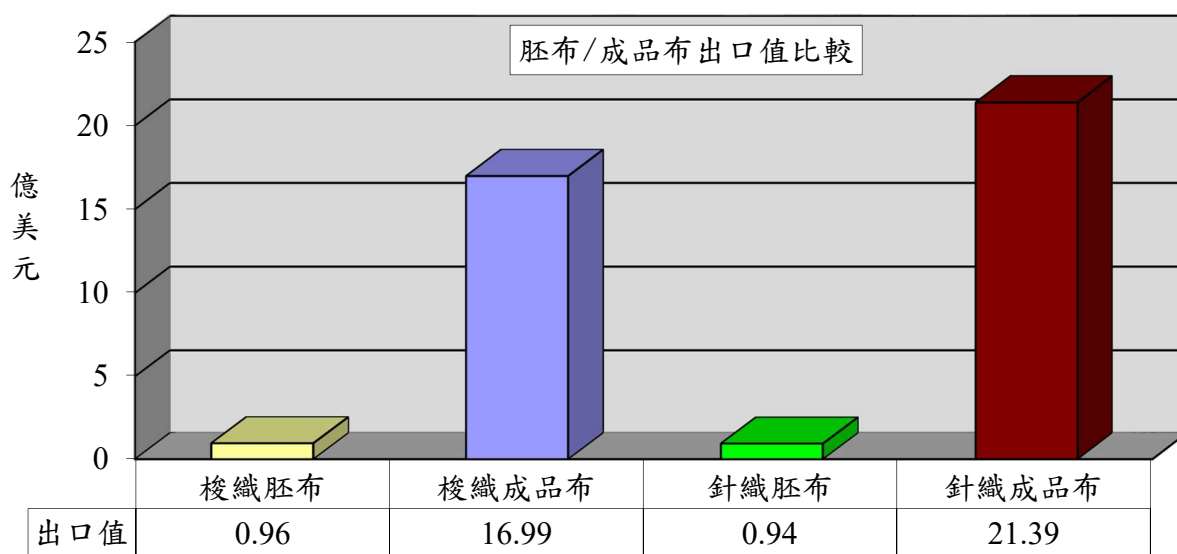
針織布出口達22.33億美元，為布料產品之冠(佔38%)，較去年同期成長2%；出口單價成長8%。

項 目	出口值 (億美元)	佔布料 比重 (%)	同期 比較 (%)	出口量 (萬公噸)	同期 比較 (%)	單價 (美元/ 公斤)	同期 比較 (%)
1.梭織布	17.95	30	8	18.40	-1	9.75	10
2.針織布	22.33	38	2	19.25	-5	11.60	8
3.特種布	19.11	32	3	23.19	-6	8.24	10
合 計	59.39	100	4	60.84	-4	9.76	9



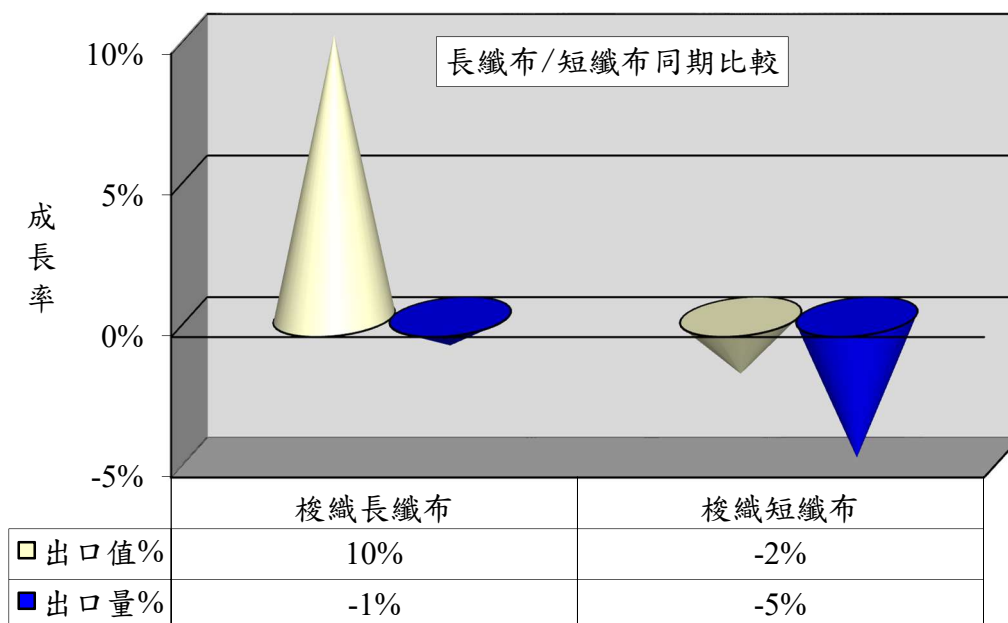
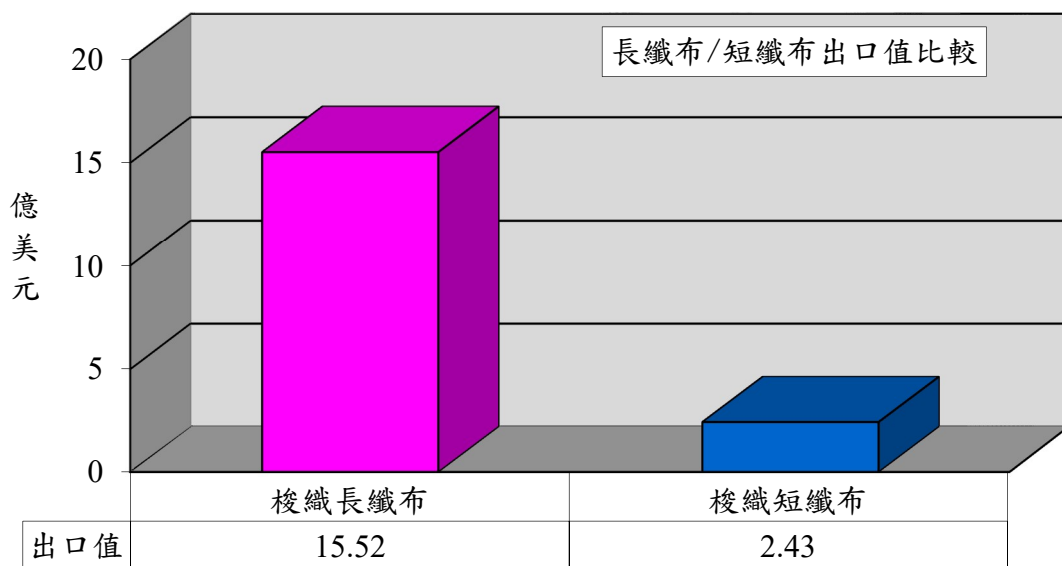
1.以胚布及成品布分析

項 目	出口值 (億美元)	佔布料 比重 (%)	同期 比較 (%)	出口量 (萬公噸)	同期 比較 (%)	單價 (美元/ 公斤)	同期 比較 (%)
1.梭織胚布	0.96	2	-23	2.11	-26	4.52	4
2.梭織成品布	16.99	28	11	16.29	3	10.43	7
3.針織胚布	0.94	2	1	1.68	-1	5.57	-1
4.針織成品布	21.39	36	2	17.57	-6	12.18	8



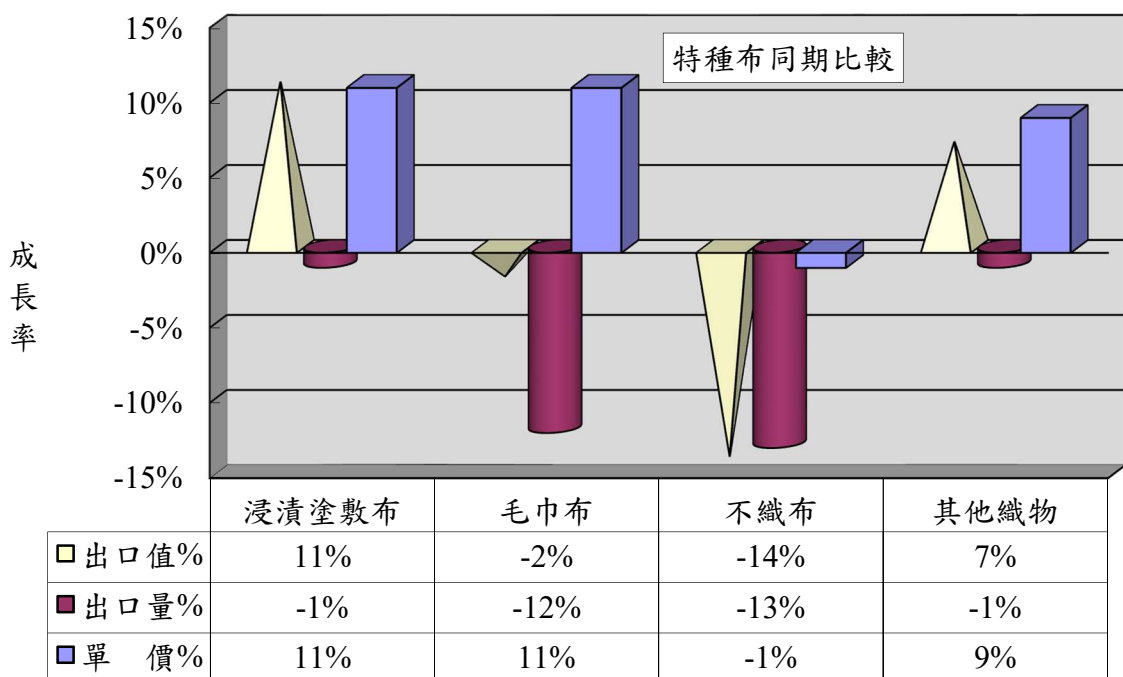
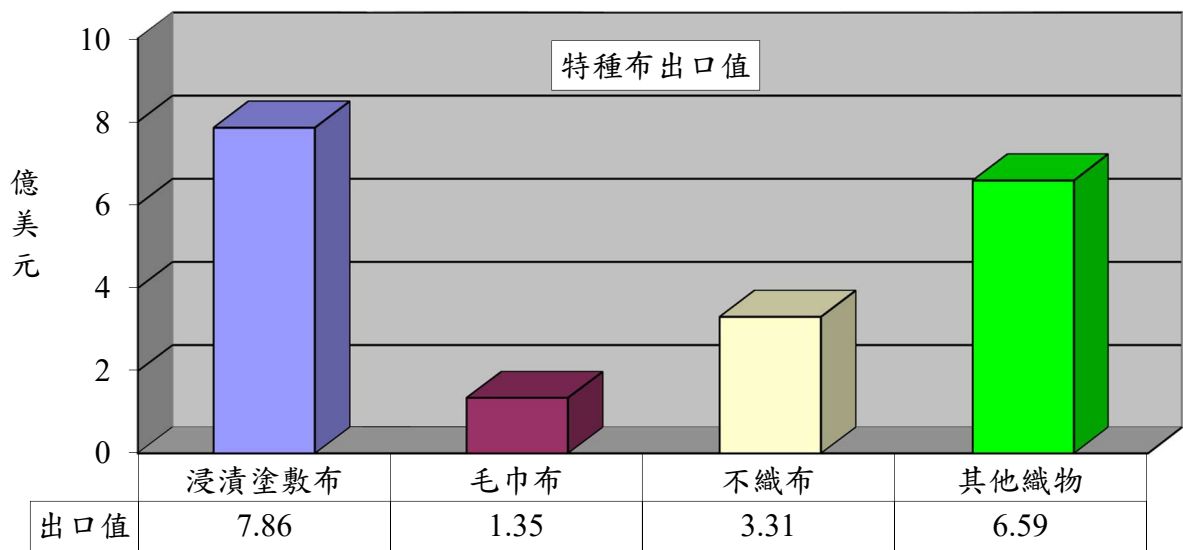
2.以梭織布主要項目分析

項目	出口值 (億美元)	佔布料 比重(%)	同期比較 (%)	出口量 (萬公噸)	同期比較 (%)
1.梭織長纖布	15.52	26	10	15.67	-1
2.梭織短纖布	2.43	4	-2	2.73	-5



3.以特種布主要項目分析

項目	出口值 (億美元)	佔布料 比重 (%)	同期 比較 (%)	出口量 (萬公噸)	同期 比較 (%)	單價 (美元 /公斤)	同期 比較 (%)
1.浸漬塗敷加工布	7.86	13	11	7.36	-1	10.68	11
2.毛巾布	1.35	2	-2	1.25	-12	10.80	11
3.不織布	3.31	6	-14	8.25	-13	4.02	-1
4.其他織物	6.59	11	7	6.33	-1	10.41	9
合計	19.11	32	3	23.19	-6	8.24	10

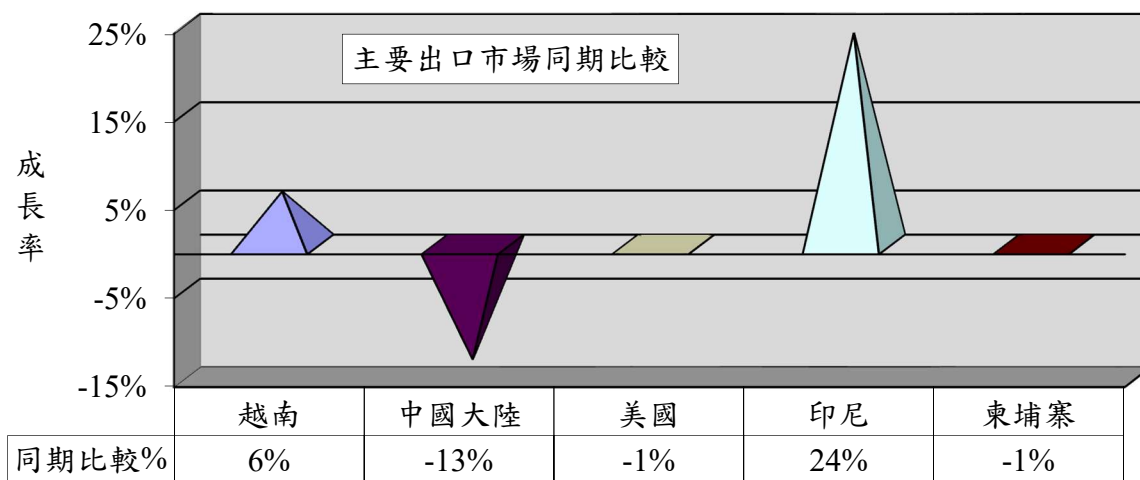
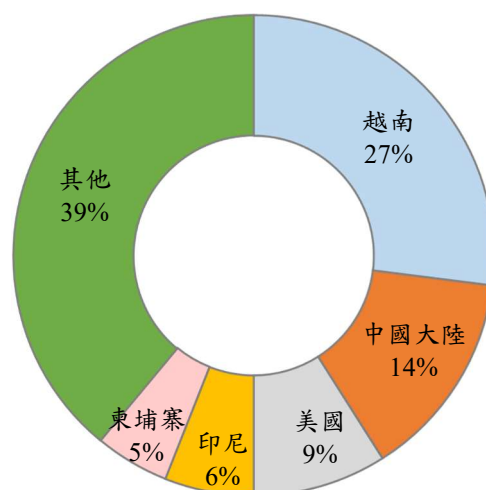


二、主要出口市場

111年1-11月我國紡織品第一大出口市場為越南，出口值達22.14億美元，佔紡織品出口值之27%，較去年同期成長6%。

排名	主要出口地區	出口值(億美元)	佔總出口值比重(%)	同期比較(%)
1	越南	22.14	27	6
2	中國大陸	11.73	14	-13
3	美國	7.40	9	-1
4	印尼	5.05	6	24
5	柬埔寨	3.96	5	-1
前五大合計		50.28	61	0.5

出口值結構(市場別)

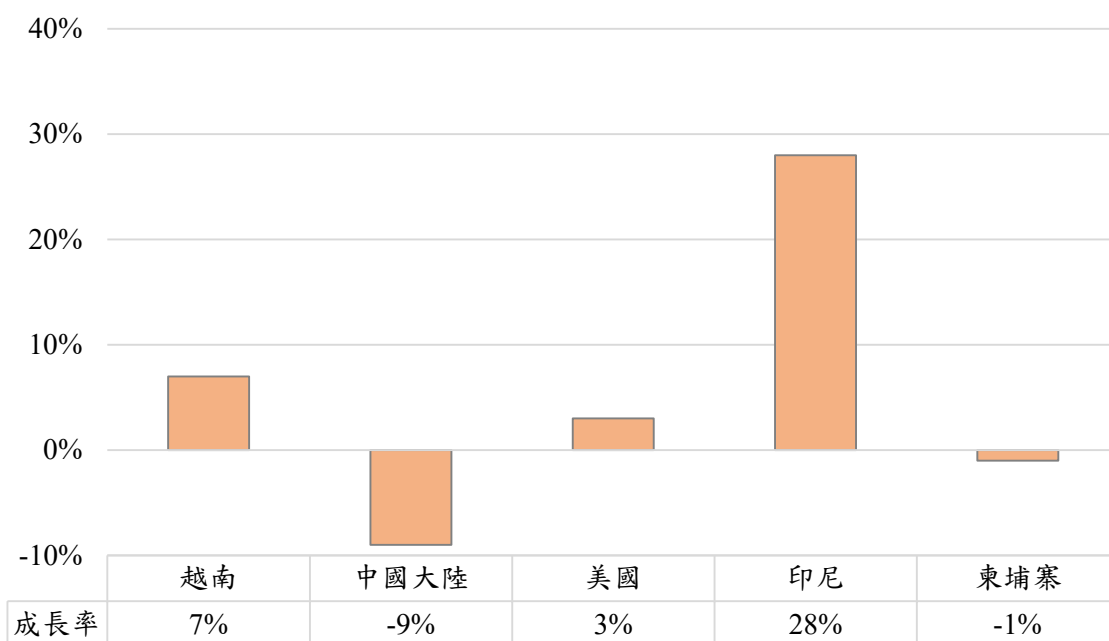


(一)前五大出口市場主要出口項目分析

我紡織品前5大出口市場，均以布料產品為主；布料出口值最大者為越南之18.06億美元，布料出口比重最高者為柬埔寨，達95%。

出口地區	主要出口項目	出口值(億美元)	佔出口至該地區紡織品比重(%)	同期比較(%)
1.越南	布料	18.06	82	7
	紗線	2.33	11	3
2.中國大陸	布料	7.82	67	-9
	紗線	2.91	25	-18
3.美國	布料	3.83	52	3
	成衣服飾品	1.45	20	-4
4.印尼	布料	4.44	88	28
	紗線	0.23	5	-9
5.柬埔寨	布料	3.76	95	-0.5
	雜項紡織品	0.09	2	4

布料主要出口市場同期比較



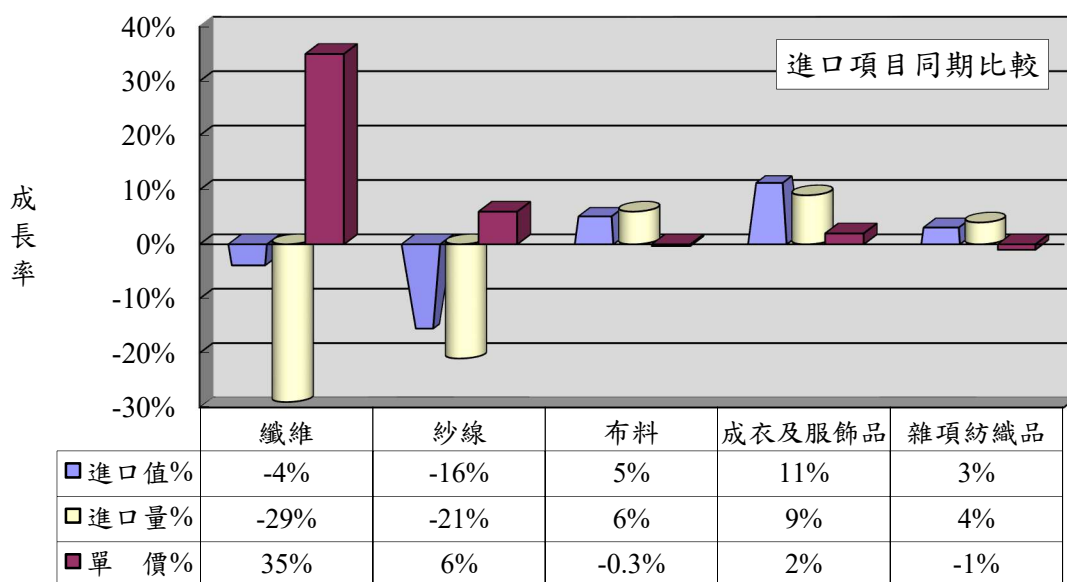
三、進口概況

111年1-11月我國紡織品進口值為36.29億美元，佔全國進口總值(3,966.34億美元)之1%，較去(110)年同期成長4%；進口量為48.63萬公噸，衰退10%；進口單價則成長15%。

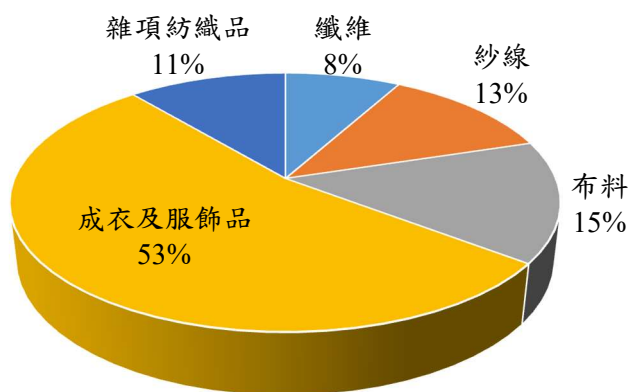
(一)紡織品進口項目分析

紡織品進口以成衣及服飾品為大宗，進口值為19.24億美元，佔進口總值53%。

項 目	進口值 (億美元)	比重 (%)	同期 比較 (%)	進口量 (萬公噸)	同期 比較 (%)	單價 (美元/ 公斤)	同期 比較 (%)
1.纖維	2.98	8	-4	11.47	-29	2.60	35
2.紗線	4.51	13	-16	9.44	-21	4.77	6
3.布料	5.54	15	5	8.68	6	6.38	-0.3
4.成衣及服飾品	19.24	53	11	11.19	9	17.19	2
5.雜項紡織品	4.02	11	3	7.85	4	5.12	-1
合 計	36.29	100	4	48.63	-10	7.46	15



進口值結構(產品別)



四、主要進口來源

111年1-11月我國紡織品首要進口來源為中國大陸，進口值為15.85億美元，佔紡織品進口值之44%，較去年同期成長3%。

排名	主要進口地區	進口值 (億美元)	佔進口總值 比重(%)	同期比較 (%)
1	中國大陸	15.85	44	3
2	越南	5.33	15	9
3	歐盟	3.56	10	16
4	美國	2.06	6	5
5	日本	1.68	5	-9
合計		28.48	80	5

(一)前五大進口來源之主要進口項目分析

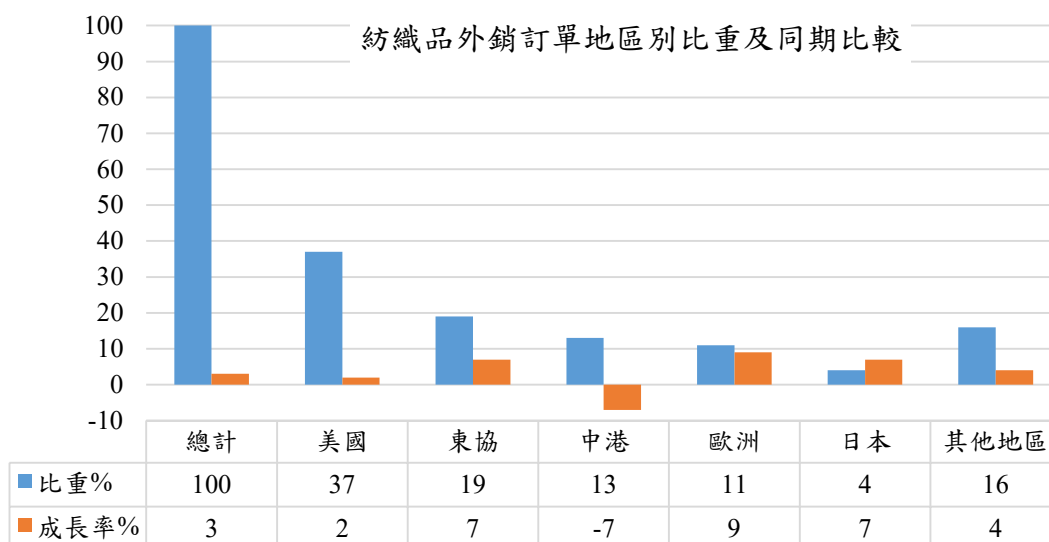
我紡織品前5大進口來源，自中國大陸、越南、歐盟均以進口成衣及服飾品為主；美國及日本均以進口布料為主，佔自該地區進口紡織品比重48%及30%。

進口地區	主要進口項目	進口值 (億美元)	佔自該地區 進口紡織品 比重(%)	同期比較 (%)
1.中國大陸	成衣及服飾品	9.32	59	8
	雜項紡織品	2.53	16	2
2.越南	成衣及服飾品	2.76	52	16
	紗線	1.57	29	-8
3.歐盟	成衣及服飾品	2.77	78	20
	布料	0.35	10	10
4.美國	布料	0.98	48	8
	纖維	0.85	41	10
5.日本	布料	0.51	30	-10
	成衣及服飾品	0.42	25	-9

五、外銷訂單

依據經濟部統計處外銷訂單統計資料，111年11月紡織品接單金額為8.83億美元，較去年同期衰退14%。累計1-11月接單金額為115.97億美元，較去年同期成長3%。

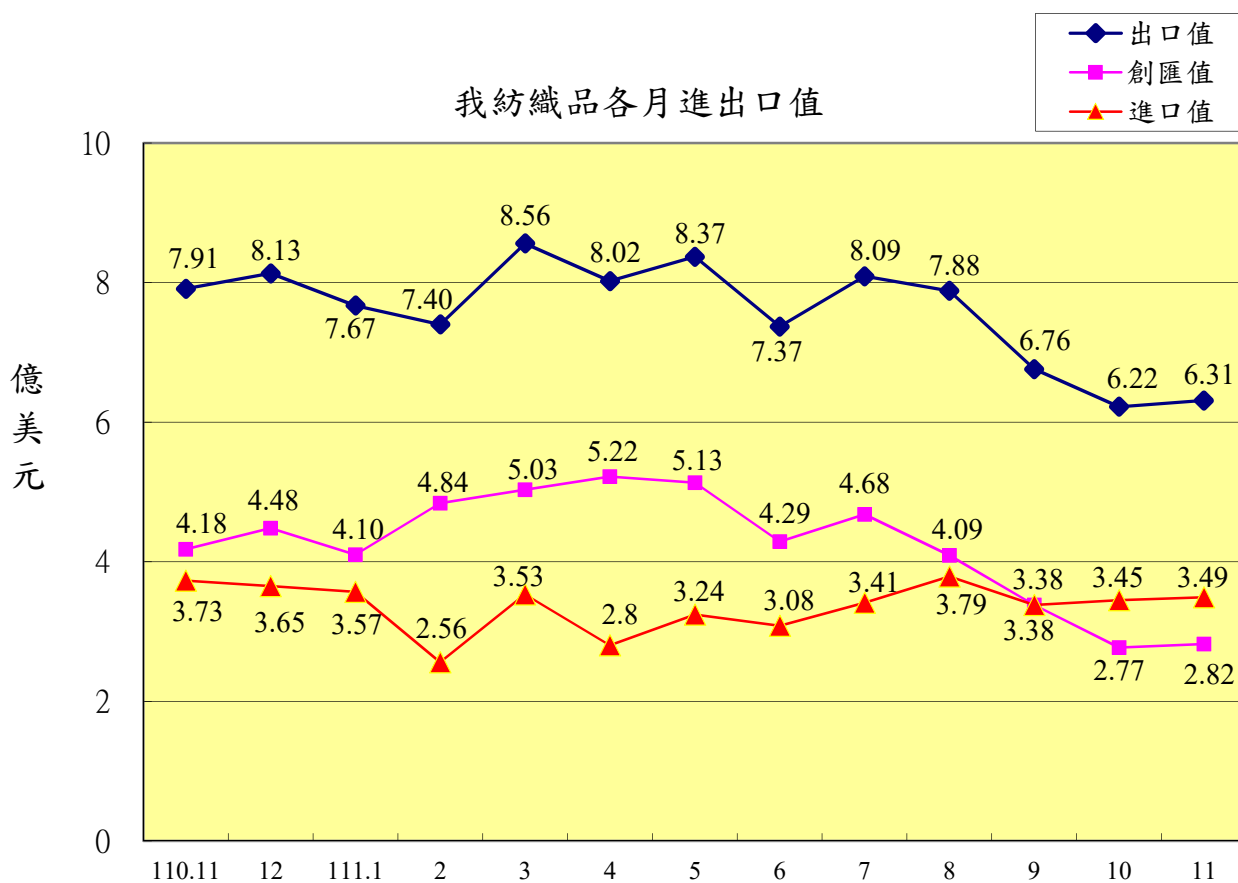
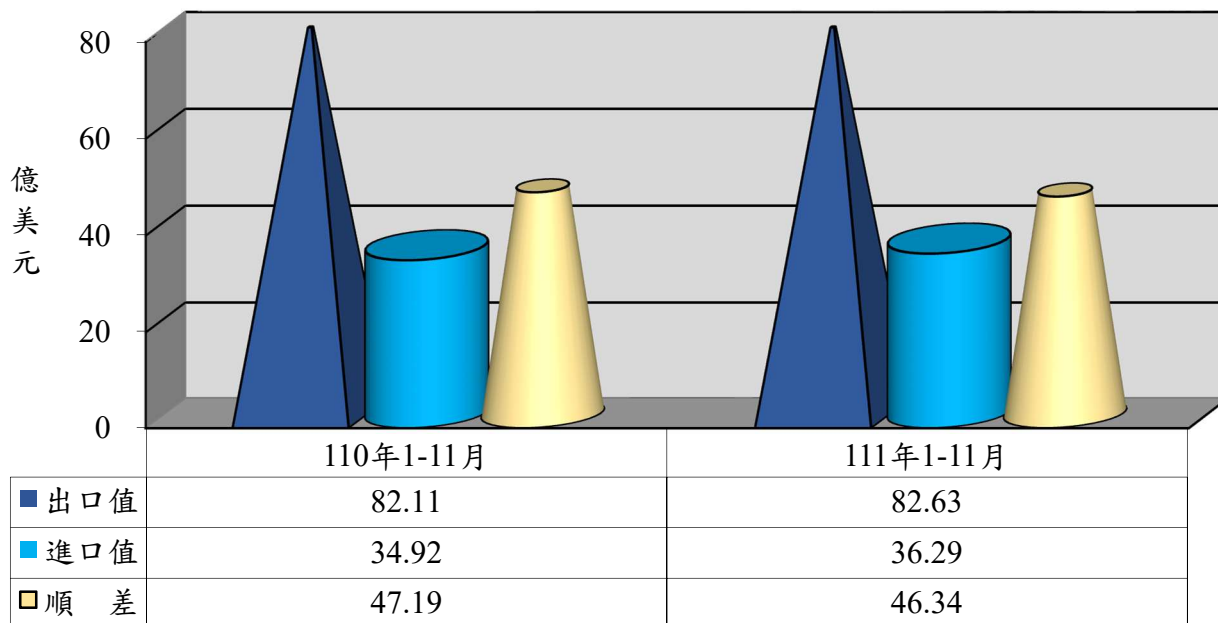
地區	紡織品外銷訂單地區別統計						
	總計	美國	東協	中港	歐洲	日本	其他地區
外銷訂單 (億美元)	115.97	42.77	22.03	14.40	13.18	4.61	18.99
佔紡織品 外銷訂單比重	100%	37%	19%	13%	11%	4%	16%
年增率(%)	3	2	7	-7	9	7	4



六、貿易順差

(一)110年全年度紡織品出口值為90.24億美元，進口值為38.59億美元，貿易順差為51.65億美元，較109年同期增加10.01億美元，成長24%。紡織品貿易順差僅次於「機械及電機設備」、「塑膠、橡膠及其製品」及「基本金屬及其製品」，為我國第4大創匯產業。

(二)111年1-11月紡織品出口值為82.63億美元，進口值為36.29億美元，貿易順差為46.34億美元，較去年同期減少0.85億美元，衰退2%。



七、110-111年11月我國主要出口項目進出口值及創匯狀況

單位：億美元

年度	項目 進出口值	全國	成長率	紡織品	成長率	機 械 及電機 設 備	成長率	基 本 金屬及 其製品	成長率	精 密 儀器鐘 錶樂器	成長率	塑 膠 橡膠及 其製品	成長率	礦產品	成長率	化學品	成長率
110 1-11月	出口值	4,056.87	30.0%	82.11	20.3%	2,502.67	26.9%	336.97	46.1%	184.79	20.3%	273.31	43.0%	109.33	60.8%	213.25	41.7%
	進口值	3,470.22	34.1%	34.92	14.3%	1,621.10	32.5%	267.41	48.9%	157.13	20.4%	101.70	26.0%	516.34	66.0%	307.13	27.6%
	順逆差	586.65	10.1%	47.19	25.2%	881.57	17.6%	69.56	36.3%	27.66	20.21%	171.61	55.36%	-407.01	-67.5%	-93.88	-4.1%
110 1-12月	出口值	4,464.48	29.4%	90.24	19.8%	2,762.60	26.7%	368.19	44.5%	200.99	18.3%	298.70	40.5%	121.42	65.8%	234.06	40.5%
	進口值	3,811.67	33.2%	38.59	14.5%	1,780.88	31.1%	290.99	48.7%	173.90	20.6%	111.66	25.2%	568.91	68.4%	336.10	26.8%
	順逆差	652.81	10.7%	51.65	24.0%	981.72	19.4%	77.20	30.5%	27.09	5.20%	187.04	51.58%	-447.49	-69.1%	-102.04	-3.7%
111 1月	出口值	399.82	16.7%	7.67	8.8%	251.16	18.0%	33.95	28.5%	15.26	-14.2%	24.21	4.5%	14.08	144.4%	20.76	13.8%
	進口值	350.65	24.9%	3.57	4.3%	160.85	16.5%	25.83	44.9%	14.86	24.4%	9.15	2.2%	61.27	88.6%	28.83	12.9%
	順逆差	49.17	-20.6%	4.10	13.3%	90.31	20.8%	8.12	-5.7%	0.40	-93.15%	15.06	5.98%	-47.19	-76.6%	-8.07	-10.7%
111 1-2月	出口值	774.31	24.8%	15.07	15.9%	488.65	27.4%	64.12	34.2%	29.20	-8.9%	47.82	12.4%	25.88	106.4%	41.11	24.7%
	進口值	667.03	29.4%	6.14	6.4%	306.93	22.8%	49.99	49.5%	28.22	26.1%	17.85	11.7%	116.44	72.9%	56.74	21.0%
	順逆差	107.28	2.0%	8.93	23.2%	181.72	36.2%	14.13	-1.5%	0.98	-89.88%	29.97	12.75%	-90.56	-65.3%	-15.63	-12.2%
111 1-3月	出口值	1,209.34	23.5%	23.63	12.4%	768.37	27.3%	98.35	30.1%	44.73	-9.0%	73.49	7.4%	37.39	83.3%	64.04	21.3%
	進口值	1,054.55	25.8%	9.67	5.3%	485.37	21.7%	78.49	34.8%	43.78	10.9%	28.70	8.2%	187.83	70.4%	89.37	16.7%
	順逆差	154.79	9.9%	13.96	18.0%	283.00	38.2%	19.86	14.3%	0.95	-90.22%	44.79	6.87%	-150.44	-67.5%	-25.33	-6.7%
111 1-4月	出口值	1,623.98	22.3%	31.65	10.2%	1,030.71	25.8%	131.78	29.0%	59.58	-8.5%	97.18	4.9%	53.11	75.8%	87.16	21.4%
	進口值	1,419.96	26.0%	12.47	2.3%	647.05	21.9%	107.53	34.5%	59.46	8.8%	37.86	7.4%	252.62	65.7%	125.29	22.3%
	順逆差	204.02	1.3%	19.18	16.1%	383.66	33.0%	24.25	9.3%	0.12	-98.86%	59.32	3.42%	-199.51	-63.2%	-38.13	-24.2%
111 1-5月	出口值	2,044.77	20.1%	40.02	9.3%	1,286.97	23.7%	166.86	24.8%	73.78	-11.8%	122.29	1.3%	78.17	87.9%	109.16	18.3%
	進口值	1,814.10	26.0%	15.71	2.5%	816.55	21.3%	137.23	31.3%	73.91	7.8%	48.33	7.1%	329.95	69.1%	166.62	26.8%
	順逆差	230.67	-12.1%	24.31	14.2%	470.42	28.0%	29.63	1.7%	-0.13	-100.86%	73.96	-2.12%	-251.78	-64.1%	-57.46	-46.8%
111 1-6月	出口值	2,466.82	19.2%	47.38	7.4%	1,553.38	22.4%	201.66	24.8%	87.91	-11.8%	146.15	0.4%	99.94	91.8%	129.86	17.3%
	進口值	2,189.74	24.8%	18.79	2.5%	982.39	20.4%	166.84	27.6%	89.66	8.5%	58.43	7.2%	399.86	67.0%	202.26	26.3%
	順逆差	277.08	-11.6%	28.59	10.8%	570.99	25.9%	34.82	12.9%	-1.75	-110.26%	87.72	-3.74%	-299.92	-60.1%	-72.40	-46.2%
111 1-7月	出口值	2,899.73	18.4%	55.47	8.1%	1,825.38	21.3%	235.15	21.3%	102.70	-11.9%	169.12	-0.7%	124.85	97.6%	152.32	17.5%
	進口值	2,572.51	23.9%	22.20	5.0%	1,148.81	19.0%	192.43	22.3%	106.39	9.7%	68.19	7.1%	482.82	66.6%	232.26	24.1%
	順逆差	327.22	-12.2%	33.27	10.2%	676.57	25.5%	42.72	16.8%	-3.69	-118.80%	100.93	-5.42%	-357.97	-57.9%	-79.94	-38.7%
111 1-8月	出口值	3,303.15	16.2%	63.35	7.4%	2,086.53	19.3%	264.33	16.8%	116.60	-13.1%	189.35	-3.5%	147.58	96.9%	170.00	12.6%
	進口值	2,946.25	20.9%	25.99	5.6%	1,315.64	15.9%	213.41	12.9%	120.90	6.6%	76.87	4.3%	565.85	64.2%	259.72	19.1%
	順逆差	356.90	-12.3%	37.36	8.7%	770.89	25.4%	50.92	36.4%	-4.30	-120.72%	112.48	-8.21%	-418.27	-55.2%	-89.72	-33.6%
111 1-9月	出口值	3,677.63	13.5%	70.11	6.1%	2,341.64	16.8%	289.22	11.1%	129.14	-14.3%	206.82	-5.8%	161.40	88.0%	185.94	9.6%
	進口值	3,270.62	18.0%	29.37	5.3%	1,462.75	12.7%	228.83	6.9%	134.48	4.9%	84.08	1.3%	643.59	62.5%	281.65	14.5%
	順逆差	407.01	-13.3%	40.74	6.7%	878.89	24.4%	60.39	30.9%	-5.34	-123.63%	122.74	-10.14%	-482.19	-55.5%	-95.71	-25.5%
111 1-10月	出口值	4,076.64	12.0%	76.33	2.9%	2,612.77	16.3%	317.03	6.1%	142.01	-15.7%	225.65	-8.3%	176.79	84.3%	203.77	6.3%
	進口值	3,639.97	17.0%	32.81	5.2%	1,635.28	12.0%	246.74	2.7%	150.33	5.0%	91.95	0.0%	720.73	60.0%	309.99	12.4%
	順逆差	436.67	-17.4%	43.52	1.2%	977.49	24.3%	70.29	20.6%	-8.32	-132.96%	133.70	-13.20%	-543.94	-53.5%	-106.22	-26.1%
111 1-11月	出口值	4,437.83	9.4%	82.63	0.6%	2,851.85	14.0%	344.50	2.2%	155.17	-16.0%	243.83	-10.8%	189.02	72.9%	219.39	2.9%
	進口值	3,966.34	14.3%	36.29	3.9%	1,784.69	10.1%	264.51	-1.1%	164.68	4.8%	99.46	-2.2%	781.33	51.3%	335.38	9.2%
	順逆差	471.49	-19.6%	46.34	-1.8%	1,067.16	21.1%	79.99	15.0%	-9.51	-134.38%	144.37	-15.87%	-592.31	-45.5%	-115.99	-23.6%

※資料來源：紡拓會根據財政部統計處資料編製